

**STRATEGIA  
LOCALĂ  
DE  
DEZVOLTARE  
DURABILĂ  
A  
COMUNEI  
PLOPU  
2021-  
2027**



**ROMANIA**  
**Judetul Prahova**  
**Comuna Plopu**  
**CUI 2844626**

TEL.0244/460.592, FAX 0244/460.786  
Email:plopu@ph.e-adm.ro  
primariaplopu@yahoo.com



# COMUNA PLOPU



## 1. PREZENTARE METODOLOGICĂ

Strategia de Dezvoltare Locală a fost întocmită la solicitarea Consiliului Local și a Primăriei Comunei Plopu.

Rolul unei Strategii de dezvoltare locală este acela de a defini o viziune și o misiune comunitară, de a fixa direcțiile prioritare în ceea ce privește dezvoltarea unei unități administrativ - teritoriale.

Este capitală această strategie de dezvoltare locală fiindcă de succesul acestei strategii depinde și evoluția unei localități.

În conceperea unui astfel de instrument sunt câteva puncte de care trebuie să se țină cont. Analiza SWOT, viziunea și misiunea comunitară sunt foarte importante în procesul de elaborare al unei strategii. Totodată, cercetarea sociologică joacă un rol aparte și, bineînțeles, trebuie asigurată o exactitate germană cu privire la datele istorice și monografice.

Strategia asigură accesul către finanțare europeană, guvernamentală sau de orice alt ordin. În absența ei, unitățile administrativ - teritoriale nu pot accede la acest tip de finanțare.

Acest document redă concepția comunității cu privire la prioritățile de dezvoltare ale localității pentru perioada 2021-2027. Lucrarea indică necesitățile sau activitățile necesare pentru dezvoltarea comunei.

Atunci când vorbim de dezvoltare, administrația unei localități trebuie să aibă o viziune strategică pe termen mediu sau lung, viziune care trebuie adoptată și implementată.

Strategia de dezvoltare locală a fost concepută pornind de la problemele identificate sau de la nevoile cu care se confruntă întreaga comunitate.

Scopul acestei lucrări a fost de a identifica nevoile reale în ceea ce privește dezvoltarea comunei Plopu, nevoi care, mai departe, au dus la întocmirea unor priorități de dezvoltare ale localității, precum și identificarea direcțiilor de acțiune strategică pentru perioada 2021-2027. Ulterior, acestea au fost transpuse într-un portofoliu de proiecte.

Strategia de dezvoltare locală a comunei Plopu reprezintă instrumentul de lucru al administrației publice locale. Fără existența acestui document, o administrație nu poate asigura o dezvoltare. Pentru elaborarea acestui act, s-a ținut cont de problemele specifice ale comunei Plopu, care au fost puse, apoi, în concordanță cu obiectivele și planurile strategice elaborate la nivel regional, național și european.

Obiectivul acestei strategii este de a sprijini comuna Plopu, în privința viitoarei perioade de programare, prin stabilirea unor direcții strategice, care au la bază analiza a patru factori importanți: puncte tari, puncte slabe, oportunități și amenințări cu care se confruntă localitatea.

Stabilirea Portofoliului de Proiecte al comunei Plopu pentru perioada 2021-2027 s-a făcut urmărindu-se datele din evaluarea resurselor financiare existente și a posibilităților de dezvoltare.

## **Metodologia de lucru**

În vederea conceperii Strategiei de dezvoltare Locală a Comunei Plopu au fost parcurse mai multe etape:

- au fost colectate date de la diferite instituții care, ulterior, au fost prelucrate;

- a fost efectuat un chestionar de opinie. Acesta a fost făcut pentru surprinderea cât mai clară a problemelor cu care localnicii se confruntă și a definirii viziunii comunitare holistice. Chestionarul a fost aplicat la un număr de 57 de respondenți din comuna Plopu.
- analiza SWOT.

Comuna Plopu trebuie să se dezvolte ca o comună europeană, cu standarde de calitate aferente fiecărui domeniu cheie - infrastructura, industrie, agricultură, servicii publice și comerciale, resurse umane, asistență socială, educație, sănătate, siguranța cetățeanului etc, dar și să se integreze și să mobilizeze activ, la nivel regional, potențialul existent.

Studiul fizionomiei comunei Plopu constă în analiza aspectului exterior, dar și a texturii și structurii rețelei de căi de comunicații și a densității locuințelor, a construcțiilor în general, sub influența factorilor fizico-geografici și economico-sociali. Astfel, topografia reliefului, incluzând izolarea sau legătura cu așezările vecine, dar și tradițiile au o influență hotărâtoare asupra aspectului general al comunei.

Comuna Plopu este alcătuită din patru sate așezate pe granițele comunei, fiind separate între ele de suprafețe agricole. Cele patru sate sunt Plopu, Nisipoasa, Hârșă și Gâlmeia.

Sistemul așezărilor rurale determină structura teritorială a producției materiale și oferă premise pentru dezvoltarea ulterioară a producției, respectiv zone de amplasare a unităților economice, resurse de muncă și infrastructură socială. Forma exterioară este datorată suprafeței topografice pe care s-au dezvoltat, precum și condițiilor istorice. Satele comunei, Plopu, Nisipoasa, Hârșă și Gâlmeia au o formă alungită.

Locuințele sunt dispuse pe ambele părți ale drumurilor. În timp, extinderea vetrelor nu a beneficiat de un plan de sistematizare, astfel că localnicii au determinat, prin construcții noi, o textură mai neregulată, dar nu întâmplătoare. Noile construcții încă mai țin cont de specificul satului adunat.

Structura satelor se referă la modul de grupare al locuințelor în cadrul vetrei, sub influența factorilor fizico-geografici și socio-economici. Structura morfologică a satelor din această zonă este dată de caracterul adunat al acestora.

Astfel, locuințele sunt construite de o parte și de alta a drumurilor, una lângă alta, pentru a câștiga cât mai mult teren agricol. Evoluția vetrei se face prin construirea caselor spre periferie în continuarea celorlalte, fapt ce va duce, în viitor, la o contopire a satelor.

Localitățile comunei Plopu sunt caracterizate de anumite funcții specifice unui teritoriu administrativ, în care se desfășoară anumite activități economice și culturale. Principala funcție a celor patru sate este cea agricolă și industrială dată de majoritatea populației ce lucrează în aceste ramuri economice.

Majoritatea populației este implicată direct sau indirect în agricultură, chiar dacă un număr foarte mare de oameni sunt salariați în industrie, în municipiul Ploiești. Aceștia din urmă produc necesarul agricol pentru consumul propriu în gospodării, nefiind salariați ai unei asociații agricole sau ai unei ferme de exploatare agricolă.

Funcția comercială este de asemenea prezentă în toate localitățile și, prin aceasta, se asigură necesarul de produse locuitorilor, prin intermediul magazinelor universale, în majoritate alimentare. Populația navetistă, cu acces la magazine variate din cadrul orașului Ploiești, nu se aprovizionează din sate.

Funcția sanitară a localităților este foarte importantă. Există un cabinet medical în Plopu. Există, de asemenea, un punct farmaceutic, privat. Cabinetul stomatologic este tot particular și este deservit de un medic stomatolog. Există un medic de familie și trei cadre medico-sanitare.

Funcția culturală este determinată de desfășurarea activităților de învățământ, culturale și de recreere intelectuală. Există cinci unități de învățământ, dintre care trei grădinițe de copii și două școli din învățământul primar și gimnazial. De asemenea, comuna dispune de un cămin cultural.

Funcția administrativă a comunei este deținută de satul Plopu. Tot aici se află și sediul Poliției. Aceste sate au centre administrative, unde sunt comasate principalele instituții de interes public.

În concluzie, comuna Plopu oferă oportunități foarte bune pentru dezvoltarea de activități economice în industria prelucrătoare, industria chimică, comerț, construcții, agricultură sau turism.

Un instrument principal al dezvoltării durabile și coerente a comunei este Planul de Urbanism General care va fi refăcut și actualizat, astfel încât dezvoltarea pe care o vizăm să nu afecteze mediul, să nu producă dezechilibre sociale sau să afecteze arhitectura tradițională a comunei.

Viziunea propusă pentru comună este: Comuna Plopu are potențial să joace un rol cheie în cadrul viitoarei zone metropolitane din care va face parte, având în vedere tendința prevalentă de relocare a locuitorilor municipiului reședință de județ către zone nepoluate și cu potențial turistic marcant, așa cum este această așezare rurală. Comuna Plopu este o comună cu autorități locale responsabile și deschise, cu cetățeni pro - activi și o comunitate de afaceri dinamică și implicată.

Practic, prin elaborarea acestei Strategii s-a urmărit să fie tranșată o viziune de dezvoltare pentru perioada 2021-2027, dezvoltare care să fie făcută în domeniile de importanță, să fie promovate măsuri prietenoase cu mediul înconjurător, să fie îmbunătățite siguranța și calitatea vieții în comună, să existe o stimulare a localnicilor în direcția identificării unor soluții la problemele care sunt semnalate sau să fie dezvoltate parteneriate public – private.



## 2. Comuna PLOPU profil localitate

### 2.1. Istoric:

Localitatea Plopu este una din cele 90 de comune ale județului Prahova, situată în zona Muntenia din România. Comuna Plopu este formată din satele Gâlmeia, Hârșa, Nisipoasa și Plopu (reședința).

La sfârșitul secolului al XIX-lea, comuna Plopu purta numele de Hârșa (după reședința de atunci) și avea în componență, pe lângă satele actuale, și satele Vărbila și Valea Cucului, făcând parte din plasa Podgoria a județului Prahova. Comuna avea 1863 de locuitori ce locuiau în 402 case, o școală frecventată de 45 de elevi și 5 biserici — câte una în fiecare sat, cu excepția satului Gâlmeia. În 1925, Anuarul Socec o consemnează în plasa Cricovul, având 3375 de locuitori, iar apoi în 1938 făcea parte din plasa Urlați a aceluiași județ. În 1950, a fost inclusă în raionul Urlați din regiunea Prahova și apoi în raionul Ploiești din regiunea Ploiești. În 1968, județul Prahova s-a reînființat, iar comuna a primit numele de Plopu, de la noua sa reședință, satele Vărbila și Valea Cucului trecând la comuna Iordăcheanu.

Cea mai veche atestare documentară datează de la 1525 când domnitorul Radu de la Afumați înproprietărește pe Fătu și cu fiii lui, cu moșia Albeștii de la Rotunda reprezentând jumătate din ocinele lui Dan, fiul lui Mănea, care stăpânea acest teritoriu încă din zilele lui Neagoe Basarab.

În 1537 Radu Voievod „întărește” mănăstirea Drăgicești (Mărgineni), partea lui Dan, feciorul lui Coman, moșia Rătunda, iar la 1635 Matei Basarab „întărește” mănăstirii Mărgineni, moșie la Rătunda închinată de Drăghici Vornic mănăstirii în 1571. Moșia Vâjâitele este atribuită lui Mihai al II-lea în 1652 de către domnitorul Matei Basarab. Mihai al II-lea cumpăra, de asemenea, jumătate din părțile unor vânzători posibili moșneni, Raico și Popa Stan.

În 1619 Gavrilă Moghilă întărește lui Dragomir și fiilor lui ocină în moșia Prăpădiți cumpărată de părinții lui Dragomir în zilele bătrânului Basarab.

Satul Hârșa este atestat documentar prin înscrisul lui Oancea Jetarul din 1691, care vinde partea lui de proprietate din Piscoteni (Hârșa), iar în 1771, prin dania protopopului Nicolae către mănăstirea Poiana din moșia Hârșa, se atestă faptul că locuitorii acestei moșii au fost moșneni la origine.

Localitatea Nisipoasa este atestată prima dată la 1798, iar la 1878, comuna Plopu, care includea satul Hârșa, reședință de comună, făcea parte din plasa Podgori și avea o populație de 1863 locuitori. Ocupația principală a populației era agricultura, **insă** o parte din locuitorii ei se ocupau cu dulgheritul, pomicultura și exploatarea forestieră.

Satele Plopu, Nisipoasa, Hârșa și o vatră de sat dispersată pe locul unde, azi, se află localitatea Gâlmeia, sunt figurate pe harta județului Prahova de la 1904. Accesul principal în aceasta zonă se făcea pe lângă satul Gura Bucovelului. Satele au vatra compactă, iar rețeaua stradală, cu trasee sinuoase, are biserica în centrul de greutate. Lotizarea ține cont de împrăștiarile efectuate cu ocazia reformei agrare din 1864, iar loturile înguste și ordonate fac dovada unei parcelări recente.

## **2.2. Așezare și relief:**

Comuna Plopu se află în centrul județului Prahova, la nord-est de Ploiești, în bazinul mediu și superior al râului Bucovel. Este traversată de șoseaua județeană DJ102E, care o leagă spre sud-vest de Bucov (unde se termină în DN1B) și spre est de



lordăcheanu. Din această șosea, lângă satul Popu, se ramifică DJ232, care leagă comuna de orașul Boldești-Scăeni (unde se termină în DN1A).

Comuna Popu s-a dezvoltat pe unitatea geomorfologică cunoscută sub denumirea de Câmpia Ploieștiului, situată la extremitatea nordică a Câmpiei Române și pe zonele de contact cu dealurile pericarpatiche prahovene.

Cota cea mai joasă este de 100 m, iar cota cea mai înaltă atinge 370 m. Zona deluroasă este brăzdată de o serie de văi adânci, care preiau apele din precipitații. Firele văilor sunt modelate de torenți, existând porțiuni de eroziuni considerabile, ruperi de maluri și alunecări de teren.

Aspectul morfologic local este cel de dealuri, fragmentate de pârâul Bucovelul și afluenții săi, care au creat o vale largă, terasată, pe care s-au dezvoltat localitățile comunei (Popu, Hârșa, Nisipoasa, Gâlmeia).

Teritoriul comunei Popu aparține formațiunii vegetale de silvostepă. În zonele înalte predomină pădurile de stejar. Ca arbuști spontani se găsesc: porumbarul, măceșul, păducelul, cătina roșie și cătina albă. Vegetația spontană ierboasă este formată din pir, iarbă bărboasă, păiș, firuță și în zona joasă – rogozul și iarba câmpului.

Din punct de vedere geologic, în zonă sunt prezente formațiuni Levantin (argile, argile nisipoase cu intercalații de nisip). Peste acestea sunt dispuse depozite cuaternare recente (nisipuri argiloase și argile deluvio-proluviale – depozite de terasă).

Pe albia pârâului Bucovelul sunt prezente nisipuri și pietrișuri cu liant argilos. În subteranul adânc al satului Gâlmeia sunt prezente zăcăminte petroliere, exploatate prin sonde.

### **2.3. Rețeaua hidrografică**

Rețeaua hidrografică a zonei este tributară pârâului Bucovelul, ce străbate întreg teritoriului comunei și principalului său afluent, Nisipoasa. Bucovelul culege apele tuturor afluenților săi, ce au debite nepermanente și caracter torențial. Cursul pârâului Bucovelul se îngustează treptat către nord-est, până în satul Hârșa, de unde către amonte are aspect de vale terasată, marginită de culmi deluroase. Către aval, pârâul are curs meandrat, cu vale adâncită în aluviuni.

Apele subterane pot fi prezente, la adâncimi mici, atât sub formă de acvifere freatice, cât și sub forma unor infiltrații din precipitații. Infiltrațiile au debite reduse, care

scad până la dispariție în perioadele secetoase și sunt exploatare prin fântâni gospodărești, deși nu se încadrează în limitele de potabilitate. Prin urmare subteranul comunei este deficitar în resurse de apă. Condițiile geologice locale nu permit acumularea unor cantități însemnate de apă în subteran, iar apele care există, totuși, nu sunt potabile și au debite reduse.

#### **2.4. Factori de risc natural și antropic:**

Ținând seama de poziția geografică, așezarea, relieful zonei și activitățile ce se desfășoară pe teritoriul comunei, putem identifica mai mulți factori de risc. În cazul comunei Plopu sunt prezente, într-o măsură mai mică sau mai mare, categorii principale de riscuri naturale

- eroziune: există câteva zone afectate de eroziuni sau alunecări de teren, în special în extravilan;
- inundabilitatea se restrânge la băltirea pe suprafețe restrânse în satele Plopu, Nisipoasa și Hârșă;
- fenomene meteorologice periculoase;
- fenomene distructive de origine geologică.

#### **2.5. Clima:**

Comuna Plopu este situată într-o zonă cu climat temperat-continental, caracterizat prin următoarele valori (după Municipiul Ploiești – Monografia Geografică a României):

Regimul temperaturilor:

- temperatura medie anuală:	+10,60C;
- temperatura maximă absolută:	+39,40C;
- temperatura minimă absolută:	-30,00C;
- temperatura medie în luna ianuarie:	-3,00C;
- temperatura medie în luna iulie:	+22,50C;
Adâncimea maximă de îngheț:	0,90 m.

Regimul vânturilor:

- vânturile dominante bat din direcțiile NE (14,9%) și E (13,3%);
- intensitatea medie a vânturilor: 2,3 – 3,1 m/s;
- calmul înregistrează valoarea de 25,8 %.

## 2.6. Solul:

Tipurile de sol specifice sunt cele din clasa molisoluri, anume cernoziomurile levigate, iar în luncă, solurile aluviale. Cultivarea cerealelor, a plantelor tehnice, a legumelor și a furajelor are o bază pedologică dintre cele mai favorabile.

Solurile se diferențiază în funcție de criterii regionale, cele mai importante fiind particularitățile bioclimatice și mai puțin altitudinale, dispunerea zonală orizontală luând locul celei pe verticală. Clima mai caldă și mai puțin umedă, amplitudinile termice mai mari și apariția unor perioade îndelungate de uscăciune determină o slabă fertilizare a scoarței de alterare.

Principalele caractere ale procesului pedogenetic sunt determinate de condițiile de climă. Substanța organică depusă anual la partea superioară a solului se mineralizează rapid și, de aceea, se formează cantități relativ mici de acizi humici, care nu pot fi neutralizați complet. Sub acțiunea humusului slab acid, compușii minerali din substrat suferă o alterare pronunțată, formând minerale argiloase secundare și chiar hidroxizi ce precipită pe locul formării lor.

Regimul hidric periodic transpercolativ al solului determină levigarea completă a sărurilor solubile într-un orizont C inferior. Această levigare este mai puternică decât la solurile din silvostepă, dar mai slabă decât la cele formate în condiții climatice central-europene. Solurile rezultate astfel sunt de tipul argiloiluvial brun-roșcat de pădure, socotit ca un termen de tranziție între solurile brune de pădure ale zonei temperate din vest și cele roșcate mediteraneene din zona sudică. Ele pot evolua, în condițiile creșterii umidității climatice, determinată de relief, până la stadiul de sol argiloiluvial podzolic.

Însușirile interne fizico-chimice le conferă o productivitate mai mare față de cele brune de pădure, însă au nevoie de umezire suplimentară în timpul verii.

Solurile brun-roșcate de pădure sunt specifice vegetației alcătuite din cerete, gârnițe, frasin, tei. Defrișarea pădurii atrage dezvoltarea procesului de înțelenire secundară și modificări însemnate în distribuirea luminii, căldurii, umezelii, ceea ce duce la însemnate modificări morfologice și fizico-chimice.

De asemenea, lucrările hidroameliorative, cum ar fi cele de desecare, drenaj, irigare, modifică regimul hidric al solului și provoacă mutații morfologice și fizico-chimice, mai ales dacă sunt aplicate nerațional sau fără măsuri preventive. Solurile

îndiguite și irigate din luncile râurilor pot să se degradeze prin procese de salinizare secundară.

Roca mamă predominantă o formează luturile loessoide. Aceste soluri se caracterizează printr-un conținut de humus redus, de aproximativ 3-9%, o argilizare accentuată a orizontului B și prezența orizontului C. De asemenea, prezintă o tasare ușoară și o porozitate scăzută. Solurile brun-roșcate închise de pădure fac tranziția spre cernoziomuri levigate cu un conținut de humus mai bogat. Cernoziomurile levigate sunt specifice condițiilor climatice ce se găsesc în această zonă, adică precipitații relativ slabe, continentalism accentuat și evapotranspirație accentuată.

Orizontul A este gros de 40-50 cm, negru sau brun, cu structură grăunțoasă. Spre deosebire de cernoziomurile propriu-zise, cele levigate au și orizontul B foarte bine dezvoltat, de culoare brun-cenușie; acesta are o structură uniformă până la prismatică. Orizontul C prezintă pete și concrețiuni de  $\text{CO}_3\text{Ca}$  (carbonat de calciu). Roca mamă a cernoziomurilor levigate este constituită tot din loess sau depozite loessoide, argile, nisipuri etc. Cernoziomurile levigate formate pe loessuri au o bună permeabilitate și un bogat conținut de humus, de aproximativ 2,8-4,8%. Cele formate pe argile sunt cunoscute și sub numele de cernoziomuri levigate zlotoase; apar în zonele de divagare și sunt nestructurate. Mai fertile sunt cernoziomurile levigate formate pe loessuri.

Încadrarea terenurilor pe clase de calitate:

- CLASA A II-A TERENURI DE CALITATE BUNĂ 18,21%;
- CLASA A III-A TERENURI DE CALITATE MIJLOCIE 55,76%;
- CLASA A IV-A TERENURI DE CALITATE SLABĂ 20,73%;
- CLASA A V-A TERENURI DE CALITATE FOARTE SLABĂ 1,94%;
- Restul de 2,36% din suprafață este reprezentat de văi ravenate și ravene,

suprafețe productive.

### **2.7. Vegetația:**

În pădure au fost identificate speciile: stejar peduncular, predominant aici, la care se adaugă teiul, jugastrul, carpenul, iar ca dovadă a influențelor de ariditate, avem prezenți și arbori adaptați condițiilor de uscăciune - salcâmul. Condițiile locale asigură și dezvoltarea în bune condiții a pomilor fructiferi. Plantele ierbacee aparțin asociațiilor

xerofile specifice stepei: pirul, firuța, lumânărica, păiușul, pelinul, ciulinul, colitia și alte specii. Specifice sunt și tufișurile ghimpoase și mărăcinișurile de măceș, mur.

De asemenea aici întâlnim și pășuni și fânețe rezultate în urma defrișărilor străvechi formate din speciile *Cynodon*, *Dectylon*, *Lolium perene*, *Agrista*, *Alba*.

## **2.8. Fauna:**

Fauna este de asemenea caracteristică zonei Câmpiei Române și cuprinde o mare varietate de specii de mamifere (care nu sunt locuitori specifici ai acestei zone și ajung până la munte sau în stepă): mistreți (sus scrofa), căpriori (*Capreolus capreolus*), veverițe (*Sciurus Vulgaris*), vulpi (*vulpes vulpes*); specii de păsări: mierla, graurul, coțofana, turturica domestică o perioadă, apoi re-sălbăticită, pițigoiul (specifice pădurilor de foioase); specii de reptile: șarpele comun, șopârla cenușie (*Iacerta agilis*), gușterul. Acestea sunt specifice zonei de pădure.

În zonele cultivate se întâlnesc specii de rozătoare ca: popândăii (*Citellus citellus*), hârciogii (*Cricetus cricetus*), șoarecii și șobolanii de câmp (*Microtus arvalis*, *Apodemus agrarius*), orbetele (*Spalax leucodon*), cârțițele, iepurii de câmp (*Lepus europaeus*) și dihorii (*Putorius putorius*), nevăstuica (*Mustela nivalis*), hermelina (*Mustela erminea*), reptile (șarpele comun, șopârla cenușie, gușterul).

Printre păsările de aici se pot observa prepelițele (*Coturnix coturnix*), pasărea ogorului (*Bushinus vericernus*), prigoriile (*Merpos apiaster*), presura (*Emberiza calaudra*), privighetorile, ciocârlile de câmp (*Melanocorypha calandra*), heretele alb (*Circus macrourus*), dropia (*Otis tarda*), șorecarii, ulii, vrăbiile, porumbeii, guguștiucii.

O mare varietate de insecte își găsesc aici habitatul propice dezvoltării și reproducerii. Numărul speciilor de insecte depășește cu mult numărul celorlalte specii de mamifere sau păsări.

## **2.9. Resursele localității:**

Zona deluroasă a comunei este propice viticulturii, astfel încât cultura viței de vie, pe terase amenajate este specifică, fiind una din podgoriile renumite ale țării. Agricultură în comuna Plopu are un caracter preponderent de subzistență, dar cu potențial economic datorită condițiilor climaterice.



Unul dintre principalele obiective ale administrației publice locale este să creeze și să modernizeze infrastructura rutieră locală și sistemele de alimentare cu apă/canalizare și gaze. Acestea sunt elemente de bază pentru comunitatea din Plopu, fiind necesare pentru a asigura condiții de sănătate, protecția mediului, accesibilitatea și, în general, condiții optime de trai. Infrastructura asigură, de asemenea, premisele pentru dezvoltarea unei economii rurale competitive.

Potrivit datelor oferite de Institutul Național de Statistică, în România, la 31.XII.2019, lungimea simplă a rețelei de distribuție a apei potabile era de 86518,8 km, cu 2014,4 km mai mare pe total țară față de situația existentă la sfârșitul anului 2018.

În anul 2019, activitatea de evacuare a apelor uzate din gospodăriile populației și din unitățile economice și sociale, s-a desfășurat în 314 municipii și orașe și în 1040 comune. Lungimea totală a rețelei de canalizare la sfârșitul anului 2019 a fost de 40268,0 km, din care 26016,8 km în municipii și orașe.

La sfârșitul anului 2019, lungimea totală a conductelor de distribuție a gazelor naturale era de 42287,4 km, din care 23578,4 km în municipii și orașe. În cursul anului 2019, s-au distribuit gaze naturale în 955 localități, din care 247 în municipii și orașe.

Chiar dacă în ultimii ani infrastructura de bază în zonele rurale (drumuri, alimentare cu apă și infrastructura de canalizare) a fost susținută din fonduri naționale și europene, este încă subdezvoltată împiedicând creșterea economică și ocuparea forței de muncă .

În urma nevoilor identificate, pentru noua perioadă de programare se are în vedere înființarea sau, după caz, îmbunătățirea/extinderea rețelelor de alimentare cu apă și de canalizare/tratare a apei reziduale și a rețelei de drumuri de interes local, întrucât acestea, împreună, pot contribui la eforturile comune de asigurare a unei dezvoltări durabile în comunitățile rurale.

Rezultatul acestor investiții va fi o infrastructură rutieră de interes local și o infrastructura de apă/apă uzată îmbunătățite, care vor contribui la diminuarea tendințelor de declin social și economic și la îmbunătățirea nivelului de trai în zonele rurale.

Totodată, accesul la educație și un nivel crescut de educație al populației rurale are un rol important în procesul de reducere a sărăciei și a excluziunii sociale în mediul rural.

### 3.1. Infrastructura de transport rutier:



Principala cale de transport în mediul rural este reprezentată de drumuri. La nivel national, dezvoltarea și, implicit, calitatea acestora și a traficului, ce se desfășoară pe aceste drumuri, mai au mult de recuperat până a ajunge la ceea ce reprezintă normalitate la nivelul Uniunii Europene.

Starea actuală a drumurilor din comuna Plopu se prezintă în felul următor:

- toate drumurile din intravilanul localității sunt asfaltate și sunt într-o stare bună
- drumurile din extravilan sunt pietruite și sunt într-o stare bună

În ceea ce privește drumurile care străbat comuna Plopu, acestea nu au contribuit, în trecut, la ridicarea ei economică, nefiind drumuri principale, ci doar secundare. Rețeaua de circulație din cadrul localității, compusă din străzi și ulițe, însumează aproximativ 17 km, din care: modernizate (asfaltate): 15 km și nemodernizate (pietruite/de pământ): 2 km.

Comuna Plopu se desfășoară de-a lungul drumurilor județene și drumurilor comunale, dezvoltând o rețea de circulație internă între satele componente. Intersecțiile nu sunt amenajate, parcarele autovehiculelor se face pe acostamentul drumurilor, împiedicând traficul. Circulația pietonală se face pe acostamentul carosabilului, neexistând trasee pietonale amenajate.

Este necesară luarea de măsuri pentru:

- întreținerea căilor de rulare;
- modernizarea circulației și a drumurilor;
- amenajarea de căi pietonale;
- marcarea drumurilor și asigurarea iluminatului stradal.

Reabilitarea și modernizarea drumurilor locale și comunale din satele Plopu, Nisipoasa, Hârșă și Gâlmeia fac parte din proiectele prioritare ale comunei în următoarea perioadă și trebuie să se facă în concordanță cu extinderea rețelelor de utilități. Totodată, pe lista de priorități se află și un proiect de amenajare acostamente, șanturi și podețe din beton pe Drumul Județean DJ 102 E, unul de modernizare a drumurilor agricole, unul amenajare pasarele pietonale, dar și un proiect de înființare pistă pentru biciclete în comună.



### 3.2. Utilități publice:

#### 3.2.1. Alimentare cu apă:

În prezent, în comuna Plopu există sistem centralizat de alimentare cu apă, care asigură necesarul comunei. Lungimea rețelei de distribuție este conform datelor din tabelul următor:

Lungimea rețelei de distribuție în comuna Plopu:

<b>Alimentare cu apă/canalizare</b>		<b>2016</b>	<b>2017</b>	<b>2018</b>	<b>2019</b>
Lungimea totală a rețelei simple de distribuție a apei potabile (km)		23,6	28,60	28,60	28,60
Capacitatea instalațiilor de producere a apei potabile (metri cubi pe zi)		345	345	345	345
Cantitatea de apă potabilă distribuită consumatorilor (mii metri cubi)	Destinația apei distribuite - Total	51	52	54	61
	Destinația apei distribuite - din care: pentru uz casnic	50	29,70	52	60

**Sursa:** Institutul Național de Statistică

<b>Alimentare cu apă în sistem centralizat</b>		
Operatorul: SC CAPOLES SERV SRL		
Satul	Lungimea rețelei de distribuție (km)	Numărul gospodăriilor racordate la rețea
PLOPU	7,1	180
NISIPOASA	7,8	164
HÂRSA	4,3	99
GÂLMEIA	8,5	56

**Sursa:** Primăria Plopu

Alimentarea cu apă este parțială. Sursa de apă a unor gospodării o constituie fântânile țărănești existente, apele subterane fiind prezente între 4,00-8,00 m adâncime.

### **3.2.2. Canalizare:**

Sistemul de canalizare din comuna Plopu a fost pus în funcțiune în anul 2021. În prezent, rețeaua de canalizare este realizată în satele Plopu și Nisipoasa, cu o stație de epurare în satul Plopu. Totodată, au fost întocmite studii de fezabilitate pentru extinderea rețelei de canalizare în satele Hârșsa și Gâlmeia. În zonele unde încă nu există canalizare menajeră, locuințele individuale au rezolvat această problemă, provizoriu, prin fose septice vidanjabile și latrine uscate.

### **3.2.3. Alimentare cu gaze naturale:**

Actualmente, satele comunei Plopu beneficiază parțial de rețea de distribuție gaze naturale. Administrația publică locală face demersuri pentru aprobarea și alocarea fondurilor pentru extinderea rețelelor de gaze naturale în comună. În aceste condiții, încălzirea și prepararea hranei se asigură și cu combustibil solid sau butelii pe gaz în

aproximativ jumătate dintre gospodăriile din localitate, în Plopu existând un număr de 858 de gospodării.

<b>Alimentare cu gaze naturale</b>		
Operatorul: SC DISTRIGAZ SUD REȚELE SRL		
Satul	Lungimea rețelei de distribuție (km)	Numărul gospodăriilor racordate la rețea
PLOPU	6,9	147
NISIPOASA	7,3	128
HÂRSA	4,1	77
GÂLMEIA	8,5	64

**Sursa:** Primăria Plopu

După cum se observă din datele statistice, în perioada 2016 – 2019, lungimea totală a conductelor de distribuție a gazelor (km) din comuna Plopu a rămas aceeași. A crescut însă cantitate de gaze naturale distribuite de la 414.000 m<sup>3</sup> la 621.000 m<sup>3</sup>.

<b>Alimentarea cu gaze naturale</b>		<b>2016</b>	<b>2017</b>	<b>2018</b>	<b>2019</b>
Lungimea totală a conductelor de distribuție a gazelor (km)		29,70	29,70	29,70	29,70
Gaze naturale distribuite, după destinație (mii metri cubi)	Total	414	518	511	621
	Din care: pentru uz casnic	380	484	473	588

**Sursa:** Institutul Național de Statistică

### 3.2.4. Alimentare cu energie electrică:

Satele comunei Plopu sunt alimentate cu energie electrică din sistemul energetic național. Satele localității sunt străbătute de liniile electrice aeriene: „LEA 20 Kw–Hârșsa” și „LEA 20 Kw–Urlați” alimentate din stația de transformare 110/20 kw-Urlați și

din stația de transformare 110/20 kw-Boldești. Puterea totală instalată în posturile de transformare existente pe teritoriul comunei Plopu are valoarea de aproximativ 1050 KVA, iar numărul total al posturilor de transformare existente este de 6. Toate posturile de transformare sunt de tip aerian, montate pe stalpi, având puteri unitare mici. Toate posturile permit amplificarea, în caz de necesitate, până la 400 KVA. Rețelele de distribuție la 0,4 KV sunt realizate pe stâlpi de beton proprii.

La capitolul iluminat public stradal, comuna Plopu stă foarte bine. Asta în condițiile în care sistemul de iluminat public a fost modernizat, în totalitate, în anul 2019, cu corpuri de iluminat pe led.

<b>Iluminat public (stradal)</b>	
Operatorul: SC ELECTRICA FURNIZARE SA DE – VALENII DE MUNTE	
Satul	Lungimea rețelei de distribuție (km)
PLOPU	6
NISIPOASA	5,65
HÂRSA	5,1
GÂLMEIA	5,3

**Sursa:** Primăria Plopu

### **3.2.5. Sistem de salubritate:**

În ceea ce privește sistemul de salubritate, comuna Plopu face parte din Asociația de Dezvoltare Intercomunitară “Parteneriatul pentru Managementul Deșeurilor Prahova”. Obiectivul principal al Asociației de Dezvoltare Intercomunitară “Parteneriatul pentru Managementul Deșeurilor Prahova” îl reprezintă implementarea Proiectului “Sistem de Management Integrat al Deșeurilor” în Județul Prahova, finanțat prin POS MEDIU 2007-2013, având ca scop introducerea unui sistem modern de gestionare a deșeurilor, dimensionat cerințelor județului Prahova, prin intermediul căruia toate

exigențele naționale și europene vor fi îndeplinite. De asemenea Asociația de Dezvoltare Intercomunitara “Parteneriatul pentru Managementul Deșeurilor Prahova” va monitoriza funcționarea sistemului, oferind posibilitatea locuitorilor județului Prahova de a respecta directivele europene de mediu, prin colectarea selectivă a deșeurilor.

În cadrul Parteneriatul ADI MANAGEMENTUL DESEURILOR, s-a încheiat cu SC ROSAL GRUP SA un contract de delegare, prin concesiune, a gestiunii activităților de colectare , transport și transfer a deșeurilor din localitate. În prezent, există un număr de contracte abonați: 640 din care 21 contracte persoane juridice.

### **3.2.6. Telecomunicații și internet**

La nivelul comunei Plopu există infrastructură de telefonie fixă și mobilă, dar și servicii de televiziune prin cablu și acces la internet. În prezent, operatorii de telecomunicații din Plopu sunt Telekom și Digi.



# 4. Analiza situației existente

## Profil socio-economic al comunei Plopu

### 4. 1. Locuințe

Potrivit datelor statistice, suprafața ocupată de locuințe, în intravilanul comunei Plopu, este de aproximativ 53.000 mp, fiind în ușoară creștere. Din fișa localității Plopu reiese, după cum am amintit și mai sus, că numărul de gospodării din comună se ridică la 858, observându-se o reală scădere a numărului acestora. Numărul autorizațiilor de construire eliberate pentru clădiri, pe tipuri de construcții, este unul variabil, însă se situează la un nivel precar, comparativ cu alte localități.

#### Situația construcțiilor de locuințe în ultimii ani:

Caracteristici		2016	2017	2018	2019
Locuințe existente la sfârșitul anului, pe forme	Total	1185	1188	1187	1187
	Proprietate publică	0	0	0	0

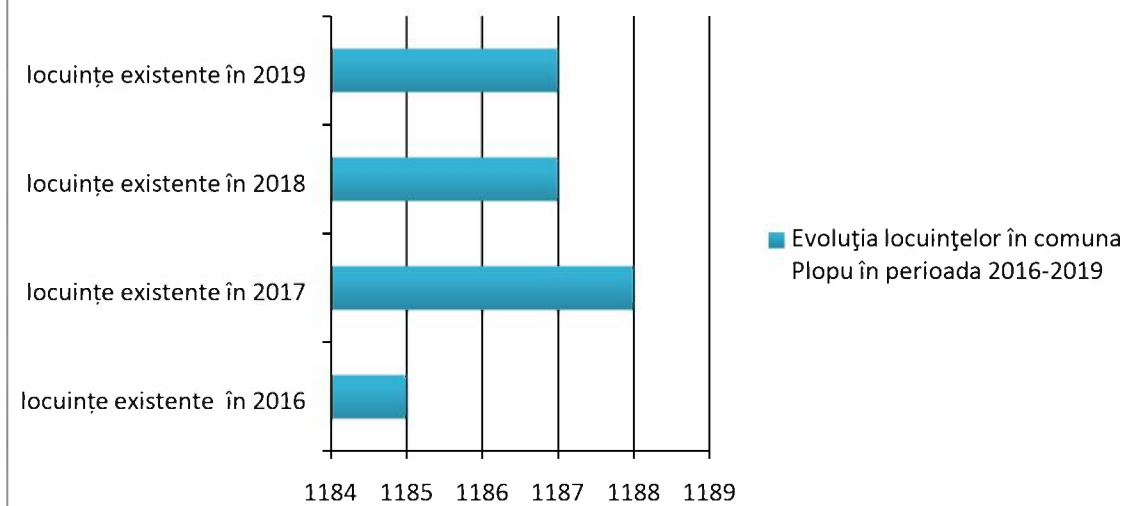
de proprietate	Proprietate privată	1185	1188	1187	1187
Suprafața locuibilă existentă la sfârșitul anului, pe forme de proprietate	Total (metri pătrați arie desfășurată)	52643	52938	52974	53021
	Proprietate publică (metri pătrați arie desfășurată)	0	0	0	0
	Proprietate private (metri pătrați arie desfășurată)	52643	52938	52974	53021
Locuințe terminate, în cursul anului, pe surse de finanțare	Total	2	7	3	2
	Din fonduri private	2	7	3	2
	Din fondurile populației	2	7	3	2
Autorizații de construire eliberate pentru clădiri, pe tipuri de construcții	Clădiri rezidențiale (exclusive cele pentru colectivități) – număr	2	6	8	5
	Clădiri rezidențiale (exclusiv cele pentru colectivități) – metri pătrați suprafață utilă	342	1041	860	1006
	Alte clădiri - număr	0	2	0	0
	Alte clădiri – metri pătrați suprafață utilă	0	53	0	0

**Sursa:** Institutul Național de Statistică

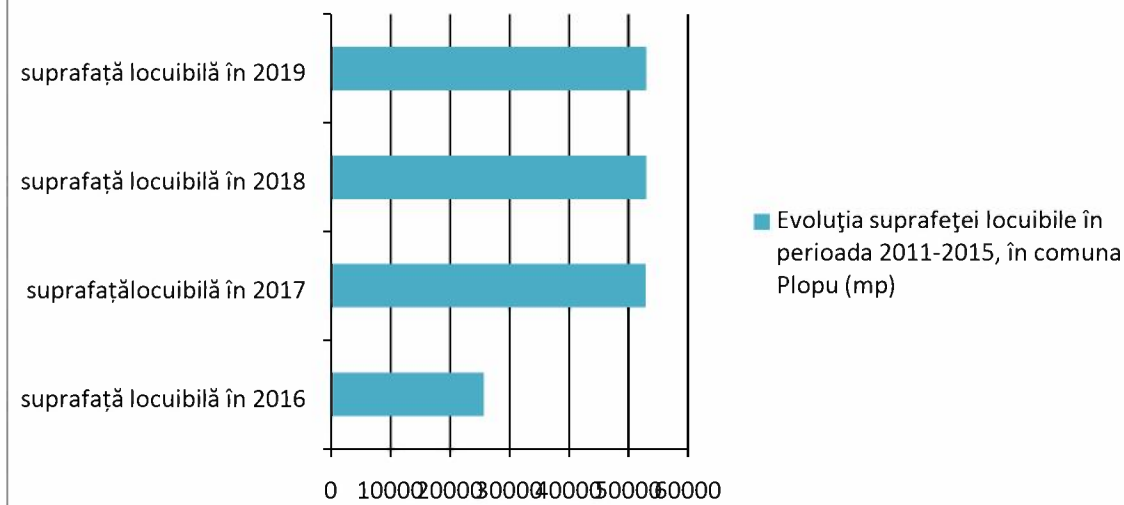




## Evoluția locuințelor în comuna Plopu în perioada 2016-2019



## Evoluția suprafeței locuibile în perioada 2011-2015, în comuna Plopu (mp)





Zona are o șansă deosebită de dezvoltare în domeniul turismului rural. Deja s-au făcut primii pași în acest sens. Mai multe locuințe tradiționale există în localitate. De remarcat este o locuință veche de 100 de ani, aflată într-un spațiu superb din satul Hârșea. Casa a fost și decorată ca acum 100 de ani, având o mulțime de obiecte vechi artisanale: icoane, gherghedefuri, costume naționale, obiecte de lemn sculptat, lavițe sau ștergare cusute de mână.





Totodată, la Plopu a fost adusă o locuință din Maramureș, iar în viitor se dorește să existe locuințe din fiecare zonă geografică.



Localitatea Plopu se poate dezvolta și din punct de vedere al turismului agricol. Culturile de viță de vie sunt specifice zonei, iar comuna se poate mândri cu o crămă renumită în care se produc și vinuri în ediție limitată.





## 4.2. Populația:

Populația reprezintă elementul de bază al potențialului economic al unui teritoriu, astfel, cunoașterea aspectelor privind numărul, structura și evoluția acesteia în timp reprezintă punctul de pornire al tuturor analizelor. Populația rurală reprezintă cea mai dinamică componentă a spațiului rural și o resursă potențială deosebit de importantă pentru dezvoltarea satelor, cu rol hotărâtor în definitivarea politicilor de dezvoltare rurală.

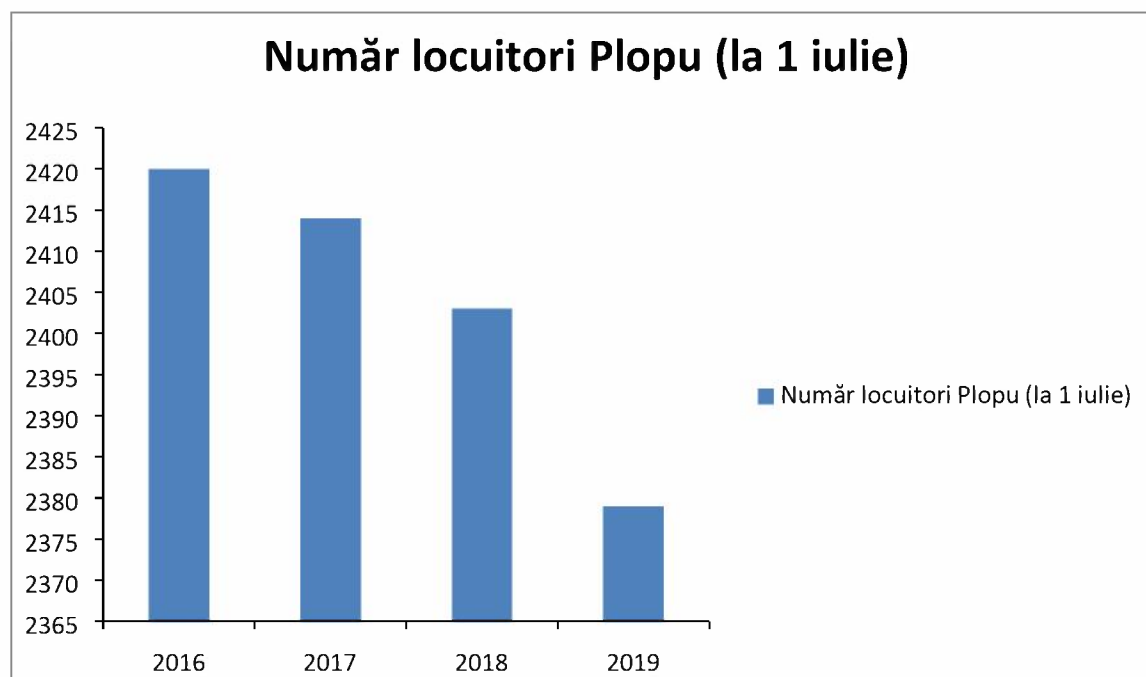
Populația după domiciliu a comunei Plopu era, la 1 iulie 2019, de 2379 locuitori, în scădere cu 41 de locuitori față de efectivul înregistrat la 1 iulie 2016.

### Evoluția populației în decursul anilor 2016 - 2019

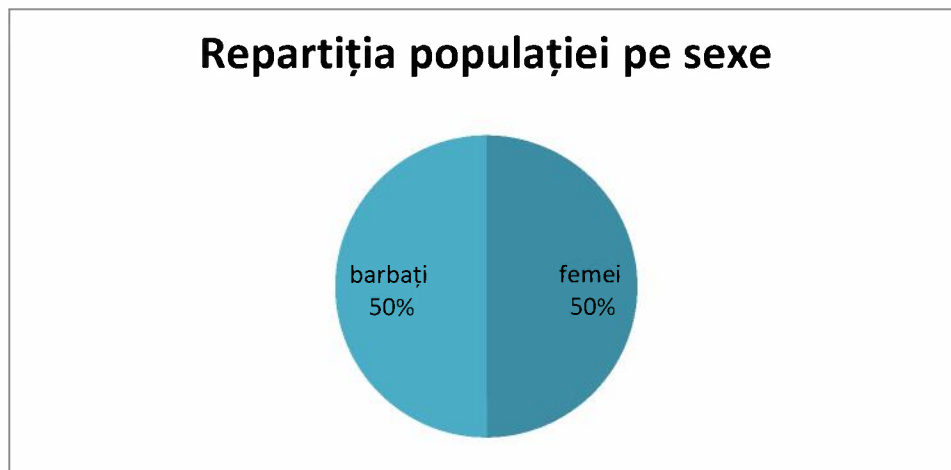
Denumire	2016	2017	2018	2019
Număr total populație/1 iulie	2420	2414	2403	2379
Număr populație – sex feminin	1221	1222	1205	1188
Număr populație- sex masculin	1199	1192	1198	1191
Număr populație de vârstă oficială corespunzătoare învățământului preșcolar	63	56	55	53

Număr născuți vii	20	21	15	25
Număr născuți morți	1	0	0	0
Număr decedați	28	32	40	32
Număr căsătorii	11	13	13	11
Număr divorțuri	0	5	6	8
Număr stabiliri de reședință	14	10	3	12
Număr plecări cu reședință	21	36	13	11
Număr stabiliri cu domiciliu (inclusiv migrația externă)	85	0	30	36
Număr plecări cu domiciliu (inclusiv migrația externă)	32	0	31	35
Număr emigranți definitiv pe județe și localități de plecare	2	0	0	1

Sursa: Institutul Național de Statistică



După structura pe sexe, locuitorii comunei Plopu se impart astfel: 1188 sunt femei și 1191 sunt bărbați, fiind despre un procent aproximativ de 50% pentru fiecare categorie.



Număr populație după domiciliu, pe grupe de vârstă, la 01 iulie 2019:

<b>Grupe de vârstă</b>	<b>Număr total</b>	<b>Sex masculin</b>	<b>Sex feminin</b>
0 – 4 ani	99	51	48
5 – 9 ani	106	50	56
10 – 14 ani	156	80	76
15 – 19 ani	125	68	57
20 – 24 ani	151	90	61
25 – 29 ani	127	71	56
30 – 34 ani	153	70	83
35 – 39 ani	184	98	86
40 – 44 ani	209	112	97
45 – 49 ani	192	93	99

50 – 54 ani	198	110	88
55 – 59 ani	117	59	58
60 – 64 ani	159	87	72
65 – 69 ani	130	67	63
70 – 74 ani	80	30	50
75 – 79 ani	80	25	55
80 – 84 ani	71	18	53
85 ani și peste	42	12	30

### **Mișcarea naturală a populației**

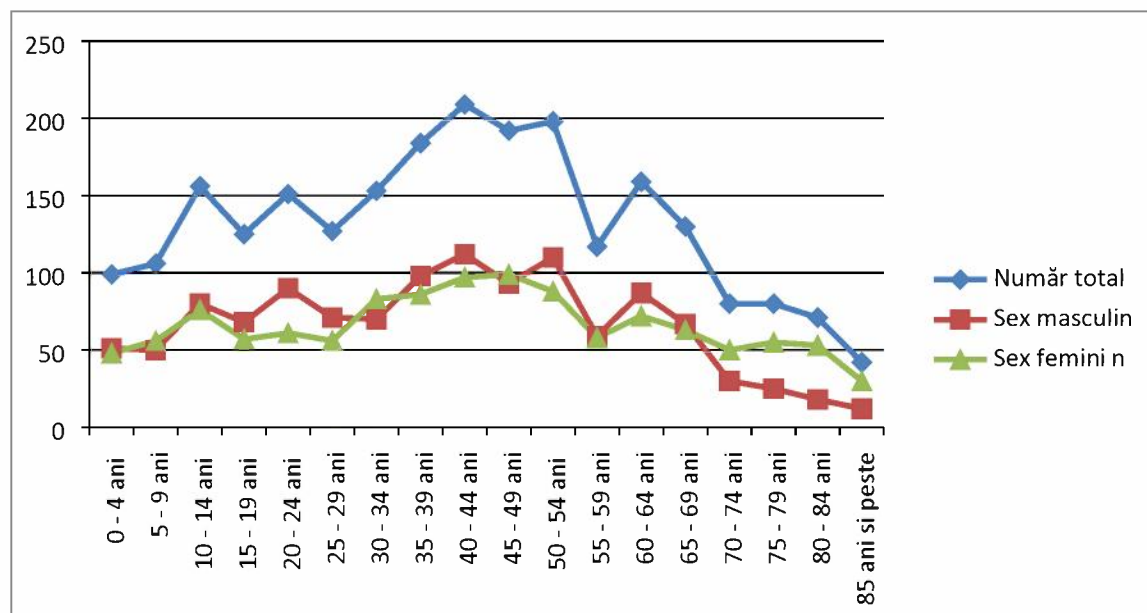
În ultimii 4 ani (2016 – 2019), la nivelul comunei Plopu se observă o ușoară creștere a natalității, însă și o scădere a sporului natural (diferența între numărul născuților vii și cel al decedaților într-un an). Aceste scăderi sunt frecvente în țările în curs de dezvoltare (cum este și România) și apar inclusiv din cauza fenomenului de tranziție demografică, în plină desfășurare în România. Scăderea natalității și creșterea mortalității constituie, în primul rând, efectul negativ al transferului masiv de populație rurală spre oraș.

### **Sporul natural în comună, în perioada 2016-2019**

	2016	2017	2018	2019
Număr născuți vii	20	21	15	25
Număr decedați	28	32	40	32
Spor natural	-8	-11	-25	-7



Repartiția populației comunei Plopu pe grupe de vârstă, la 01 iulie 2019:



### 4.3. Forța de muncă

Populația activă este un element important în definirea profilului economic al unității teritoriale studiate. În funcție de numărul populației ocupate în fiecare ramură a activității productive sau neproductive economice, se poate determina caracteristica unității teritoriale.

Forța de muncă constituie un factor important al dezvoltării rurale în prezent și viitor, și poartă amprenta caracteristicilor economiei predominant agricole. O caracteristică de bază a forței de muncă din mediul rural o constituie rata de activitate și de ocupare mai ridicate, la care se adaugă nivelul mai redus al șomajului. Posibilitatea de ocupare a forței de muncă în activitățile economice și servicii din cadrul comunei nu satisface cerințele resurselor umane de muncă (populația aptă de muncă în vârstă cuprinsă între 16 și 60 ani). Atât numărul societăților, cât și numărul salariaților se află în creștere. Dacă, în anul 2016, numărul mediu de salariați era de 244, în anul 2019 numărul acestora a crescut la 379. Totdată, se constată o scădere a numărului de șomeri de pe raza comunei. Localnicii care nu au un loc de muncă primesc ajutoare

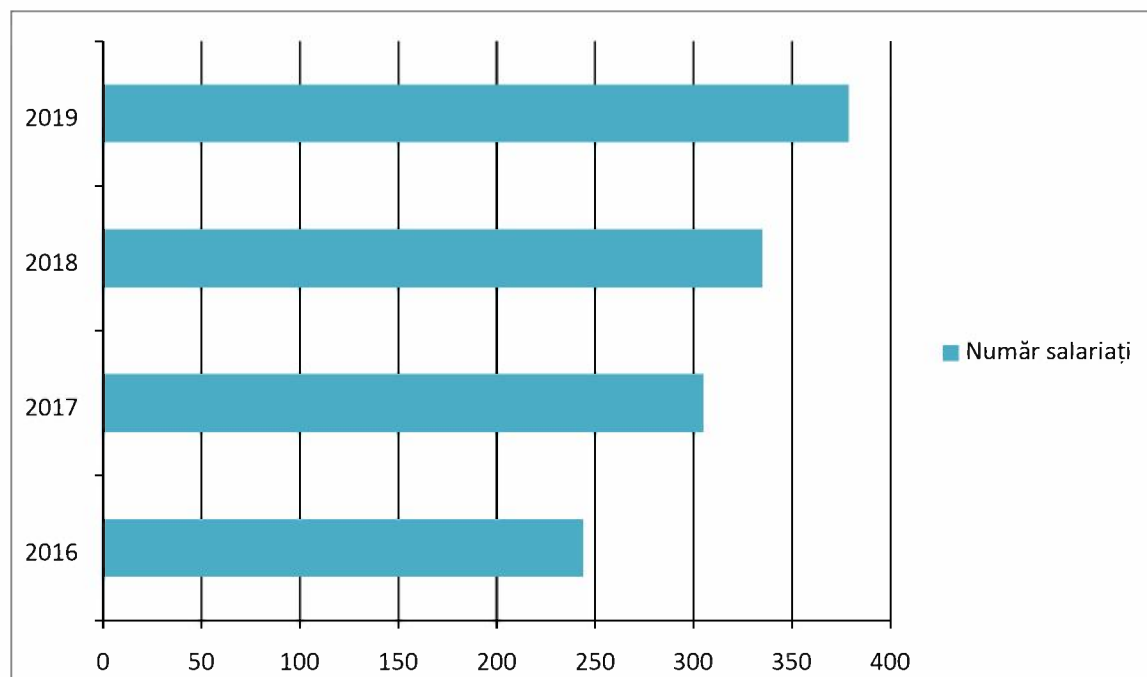
sociale sau lucrează ca zilieri. La nivelul comunei Plopu există în prezent 7 persoane care primesc ajutor social.

**Situația salariaților cu loc de muncă pe teritoriul comunei sau în alte localități și a șomerilor:**

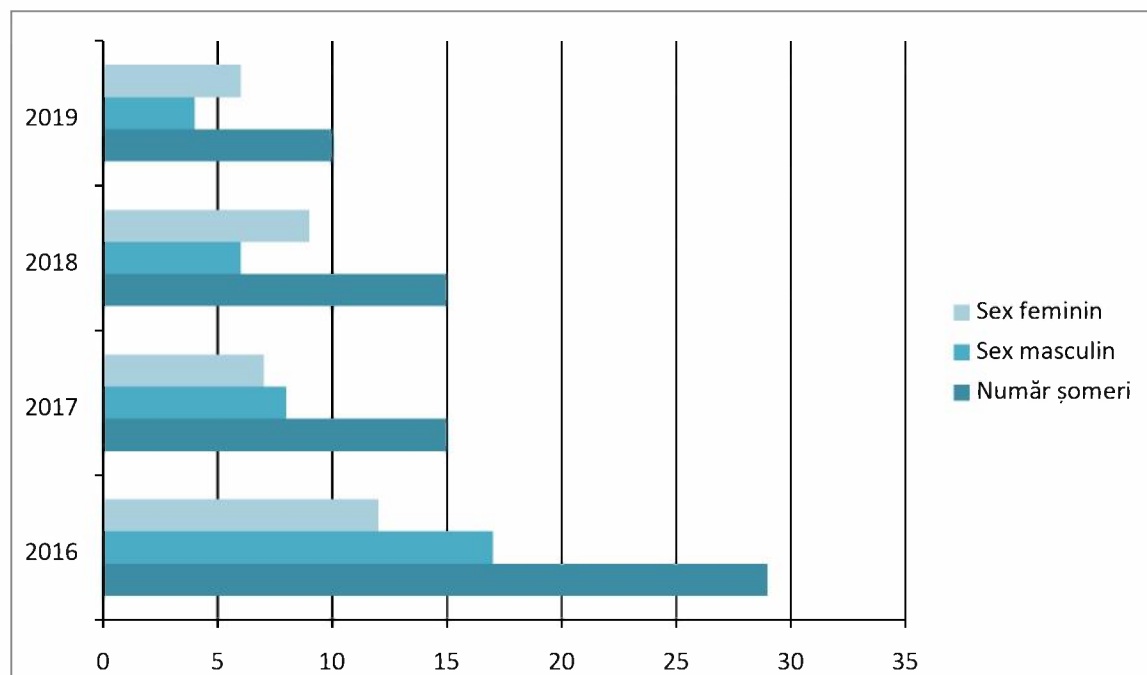
Forța de muncă/șomeri		2016	2017	2018	2019
Număr mediu de salariați		244	305	335	379
Șomeri înregistrați la sfârșitul anului, pe sexe	Total	29	15	15	10
	Sex masculin	17	8	6	4
	Sex feminin	12	7	9	6

**Sursa:** Institutul Național de Statistică

Număr salariați:



Număr șomeri:



Populația activă cu domiciliul în localitate lucrează în următoarele ramuri de activitate din cadrul comunei: agricultură, industrie, construcții, transporturi, comunicații, turism, comerț cu ridicata, amănuntul, administrație publică, învățământ, sănătate și asistență socială. În afara populației ocupate în activitățile economice și de servicii din cadrul comunei, există și persoane navetiste.

#### 4. 4. Educație

În comuna Plopu există două școli, în satele Plopu și Nisipoasa, la care sunt înscriși în prezent 184 elevi și două grădinițe în satele Plopu și Nisipoasa, cu un număr total de preșcolari de 38. Starea clădirilor în care funcționează acestea este bună, fiind dotate cu toate utilitățile necesare unei bune funcționări ( instalații electrice, instalații încălzire centrală cu gaze, instalații sanitare cu grupuri sanitare în interiorul clădirilor, internet).



În comunitățile rurale, educația și, implicit, formarea, sunt foarte importante. Totodată, existența infrastructurii școlare creează discrepanțe foarte mari, atât la nivel rural, între sate/comune, dar mai ales între rural și urban.

Școala rămâne principala instituție și factor de civilizație din mediul rural. Învățământul pe aceste meleaguri are vechi tradiții, rădăcinile acestuia mergând în negura timpului. Infrastructura socială rurală, prin faptul că este slab dezvoltată în domeniul învățământului, se constituie într-un element care influențează negativ potențialul capitalului uman, împiedicând chiar dezvoltarea rurală.

În satele Hârșă și Galmeia mai sunt câte o școală cu 2 săli de clasă, ambele unități fiind închise și aflate în conservare. Clădirile respective au fost predate, prin protocol, Inspectoratului Școlar Prahova.



**Situația învățământului pe raza comunei Plopu:**

Structură unități de învățământ		2016	2017	2018	2019
Unitățile școlare, pe niveluri de educație	Total	1	1	1	1
	Primar și gimnazial (inclusiv special)	1	1	1	1
	Primar și	1	1	1	1

	gimnazial				
Săli de clasă și cabinete școlare, pe niveluri de educație	Total	10	8	10	10
	Învățământ preșcolar	2	2	2	2
	Învățământ primar și gimnazial (inclusiv învățământul special)	8	6	8	8
	Învățământ primar și gimnazial	8	6	8	8
Terenuri de sport, pe niveluri de educație	Total	1	1	1	1
	Învățământ primar și gimnazial (inclusiv învățământul special)	1	1	1	1
	Învățământ primar și gimnazial	1	1	1	1

**Sursa:** *Institutul Național de Statistică*

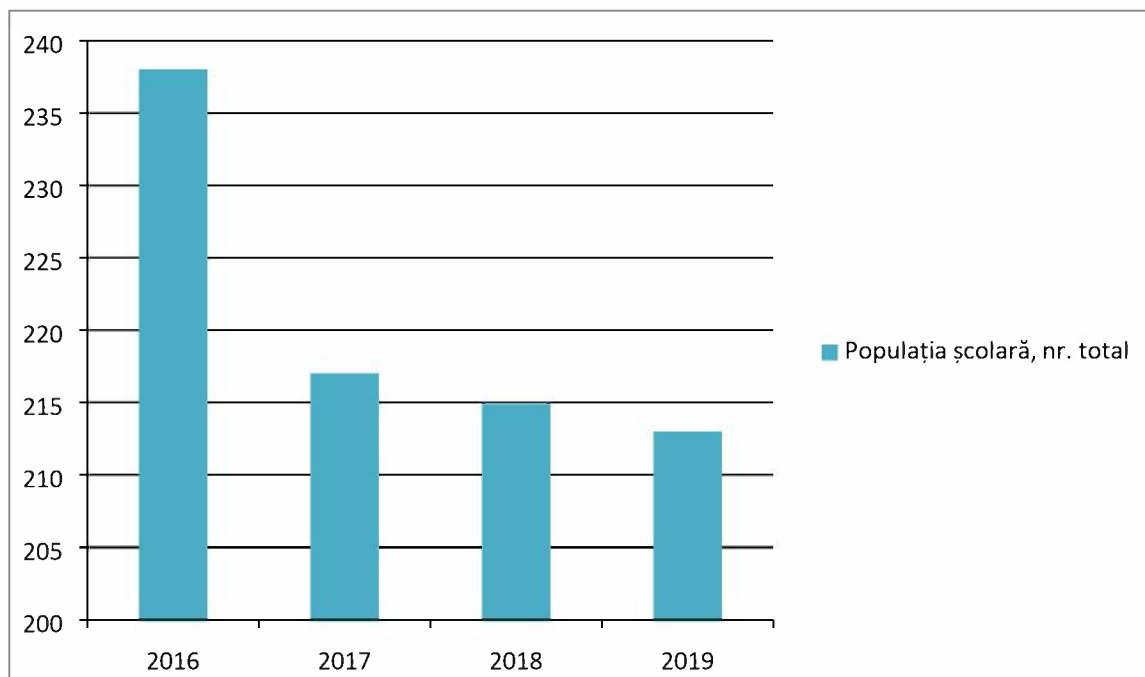
Potrivit datelor statistice, atât numărul copiilor **înscriși** la grădiniță, cât și numărul elevilor înscriși în învățământul preuniversitar se află în scădere. Dacă, în anul 2016,

populația școlară din Plopu avea un total de 238, în 2019 a ajuns la un total de 213 preșcolari și elevi. Drept urmare, și numărul personalului didactic a cunoscut o ușoară scădere.

<b>Populația școlară și personalul didactic</b>		<b>2016</b>	<b>2017</b>	<b>2018</b>	<b>2019</b>
Populația școlară , pe niveluri de educație	Total	238	217	215	213
	Copii înscriși în grădinițe	42	39	37	34
	Elevi înscriși în învățământul preuniversitar	196	178	178	179
	Elevi înscriși în învățământul primar și gimnazial (inclusiv învățământul special)	196	178	178	179
	Elevi înscriși în învățământul primar (inclusiv învățământul special)	115	108	97	91
	Elevi înscriși în învățământul gimnazial (inclusiv învățământul special)	81	70	81	88
	Elevi înscriși în învățământul primar și gimnazial	196	178	178	179
	Elevi înscriși în învățământul primar	115	108	97	91
	Elevi înscriși în învățământul gimnazial	81	70	81	88
	Personalul didactic, pe niveluri de educație	Total	12	7	11
Învățământ preșcolar		2	2	2	2
Învățământ primar și gimnazial		10	5	9	9

(inclusiv învățământul special)				
Învățământ primar (inclusiv învățământul special)	5	2	5	5
Învățământ gimnazial (inclusiv învățământul special)	5	3	4	4
Învățământ primar și gimnazial	10	5	9	9
Învățământ primar	5	2	5	5
Învățământ gimnazial	5	3	4	4

Sursa: Institutul Național de Statistică



Primăria Plopu are în vedere modernizarea și dotarea infrastructurii. Totodată, se dorește implementarea unui proiect de consolidare, reabilitare, modernizare, extindere și dotare școala din satul Hârșsa, dar și realizarea unor grădinițe cu program prelungit și a unui centru în care să se desfășoare activități de tipul "after school".



#### 4.5. Culte, cultură si artă

O componentă importantă a vieții satului este cea culturală, domeniu care poate contribui, în mod specific, la creșterea gradului de atractivitate a satului pentru populația tânără. Mijloacele prin care se induce cultura în mediul rural sunt: căminele culturale, bibliotecile, cinematografele, radioul, televiziunea.

În comuna Plopu funcționează două biblioteci, care însumează peste 8.000 de volume, cu un număr de aproximativ 300 de cititori.

<b>Biblioteci</b>		<b>2016</b>	<b>2017</b>	<b>2018</b>	<b>2019</b>
Biblioteci pe categorii de biblioteci	Total	2	2	2	2
	Biblioteci publice	1	1	1	1
Volume existente în biblioteci		8267	8267	8267	8267
Volume eliberate		1560	960	815	720
Cititori activi la biblioteci		380	360	340	290
Personal angajat în biblioteci		1	1	1	1

**Sursa:** *Institutul Național de Statistică*

În localitatea Plopu există un singur cămin cultural, pentru care Primăria a întocmit un studiu de fezabilitate pentru proiectul "Reabilitare, consolidare, modernizare

și extindere cămin cultural Plopu”.



Spiritualitatea creștin-ortodoxă din comună este reprezentată prin 3 parohii și anume:

– o biserică monument în sat Plopu - Biserica Sfinții Atanase și Chiril



- o biserică cu Hramul Sfântul Nicolae în satul Nisipoasa



- o biserică cu hramul Sfânta Maria în satul Hârșa



În anul 2018 s-au realizat Lucrări de reparație și întreținere la Biserica “Sfânta Maria” din satul Hârșa.

Singurul obiectiv din comuna Plopu, inclus în lista monumentelor istorice din județul Prahova, ca monument de interes local, clasificat fiind ca monument de arhitectură, este biserica de lemn „Sfinții Atanasie și Chiri” (prima jumătate a secolului al XIX-lea) aflată în cimitirul din Plopu.

La Plopu se mai găsește și monumentul eroilor din primul război mondial, ridicat în anul 1937.





#### 4.6. Sănătate:

Îmbunătățirea stării de sănătate a populației trebuie avută în vedere și de administrația publică locală, prin creșterea eficienței utilizării resurselor și creșterea nivelului asistenței medicale acordate populației și a calității serviciilor medicale.

În situații de urgență, locuitorii comunei pot solicita ajutorul centrului de urgență al Spitalului Județean Ploiești sau pot apela la serviciile medicale private din localitate.

Din datele existente la nivel județean, rezultă că în comuna Plopu există o infrastructura de bază necesară furnizării serviciilor medicale către populație, însă aceasta este doar privată și presupune existența unui cabinet medical de familie, a unui cabinet stomatologic și a unei farmacii.

#### Sistemul de sănătate din comuna Plopu în perioada 2016-2019:

Sănătate		2016	2017	2018	2019
Unități sanitare, pe categorii de unități sanitare și forme de proprietate	Cabinete medicale de familie – proprietate privată	1	1	1	1
	Cabinete stomatologice – proprietate privată	1	1	1	1
	Puncte farmaceutice – proprietate privată	1	1	1	1
Personalul medico sanitar, pe	Medici – proprietate privată	1	1	1	1
	Din total medici – Medici de familie – proprietate privată	1	1	3	1

categoriile de cadre medico-sanitare și forme de proprietate	Stomatologi – proprietate privată	1	1	1	1
	Personal sanitar mediu – proprietate privată	3	3	3	3

**Sursa:** *Institutul Național de Statistică*



#### 4.7. Agricultură

Transformările apărute după Revoluția din 1989 și, ca urmare a aplicării legii fondului funciar, au determinat apariția unor forme noi de exploatare a pământului. Poate cea mai nefastă consecință a aplicării legii fondului funciar o constituie microparcelarea terenurilor, în special a celor arabile.

Agricultura se caracterizează prin trecerea de la cea de subzistență la una modernă, intensivă, racordată la principiile economiei de piață, pe coordonatele protejării mediului natural și îmbunătățirii nivelului de trai în zona rurală. În localitatea Plopu, agricultura este una de subzistență, o mică parte fiind destinată comercializării. Zona deluroasă a comunei este propice viticulturii, astfel încât cultura viței de vie pe terase amenajate este specifică, fiind una din podgoriile renumite ale țării.

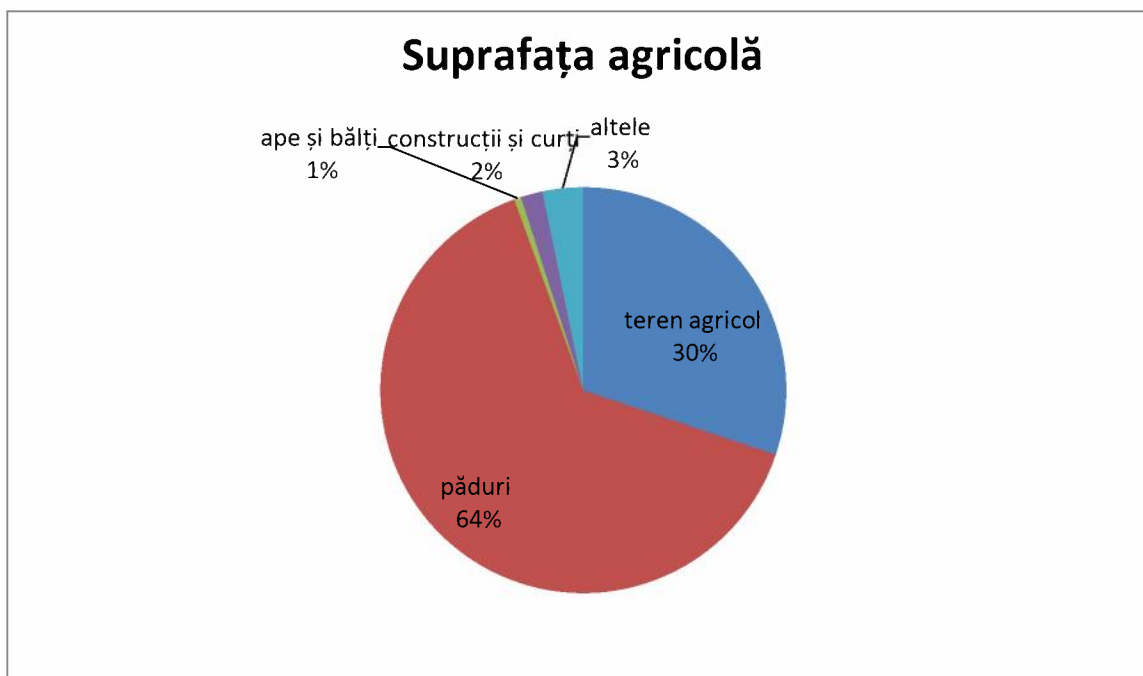
Pentru relansarea agriculturii, trebuie accelerată atragerea și stimularea producătorilor agricoli, pentru a se organiza în sisteme de cooperare și asociere, fiind necesar a fi organizate centre agricole puternice.

#### Împărțirea suprafeței agricole după modul de folosință:

SPECIFICARE	U.M	Comuna Plopu	
		Suprafața	%
TEREN AGRICOL TOTAL	ha	1368	30,15
- Păduri și alte terenuri cu vegetație	ha	2918	64,32
- Ape și bălți	ha	25	0,55
- Construcții și curți	ha	79	1,74
- Altele	ha	147	3,24

Sursa: Primăria Plopu





De-a lungul timpului, în comuna Plopu au existat variații ușoare în ceea ce privește destinația suprafețelor agricole, mai ales pentru cele destinate activităților arabile.

Anul	1990	1995	2000	2005	2009	2010	2011	2012	2013	2014
Suprafața agricolă – ha	1536	1536	1536	1369	1369	1369	1369	1368	1350	1350
Suprafață arabilă – ha	637	637	637	579	579	612	612	611	598	598
Suprafață pășuni – ha	351	367	401	366	366	366	366	366	366	366
Suprafață fânețe – ha	158	162	152	167	167	167	167	167	172	172
Suprafață vie și pepiniere viticole – ha	223	191	167	113	113	104	104	104	94	94
Suprafață livezi și pepiniere	167	179	179	144	104	120	120	120	120	120

pomicole - ha										
---------------	--	--	--	--	--	--	--	--	--	--

Fondul funciar agricol al comunei constituie o resursă naturală importantă pentru preocupările productive ale populației locale.

Structura fondului funciar	hectare	%
Intravilan	288	6,35
Extravilan	4249	93.64
Suprafață totală	4537	100

**Sursa:** Primăria Plopu

Înființarea unui târg comunal, pentru desfacerea produselor agricole și a celor de origine animală, realizarea de construcții agricole (silozuri) și a utilităților aferente, construirea de ferme zootehnice și construirea de ferme pomicole sunt doar câteva din obiectivele administrației locale, în ceea ce privește dezvoltarea agriculturii în comuna Plopu.

#### **4. 8. Economia**

Analiza realizată pe baza cifrelor statistice este doar una cantitativă, ea bazându-se pe numărul agenților economici, și nu pe cifra de afaceri, profit sau număr de angajați.

O scurtă analiză a activității sectorului productiv în comuna Plopu se impune din două motive:

- datorită contribuției semnificative pe care funcționarea unor astfel de entități, pe teritoriul unei localități, îl are, în general, pentru dezvoltarea și autonomia respectivei comunități;
- datorită faptului ca aderarea la Uniunea Europeană se materializează în fonduri nerambursabile, care pot fi accesate, în cea mai mare parte, de sectorul de producție.

În mediul rural, se desfășoară o serie de activități neagricole (prelucrarea unor materii prime agricole, comerț, transporturi etc.), care au un impact pozitiv asupra comunităților rurale, contribuind la asigurarea de venituri complementare și la creșterea gradului de utilizare a forței de muncă.

Activitatea industrială din cadrul comunei Plopu este reprezentată prin câteva unități economice, care prelucrează, în general, resursele existente în teritoriu și angajează o mică parte din populația activă a comunei. Comerțul și serviciile sunt prezente în comuna Plopu, prin activități diversificate oferite populației. Mica industrie este reprezentată în comună de către următoarele societăți comerciale:

Nr. Crt.	Denumire Firmă	Sediul Social	C.U.I. si NR. REGISTRUL COMERȚULUI	Obiectul de activitate
1	SC ANDALEX COMPANY SRL	Com. Plopu, sat Plopu, str. Principala, nr. 126, jud. Prahova	CUI 21261092 J29/547/02.03.2007	Comerț produse alimentare și nealimentare
2	II BAICAN C. ION	Com. Plopu, sat Plopu, str. Principala, nr. 164, jud. Prahova	CUI 26704719 F29/476/25.03.2010	Comerț produse alimentare și nealimentare
3	FEDERALCOOP PRAHOVA SCC (comuna Plopu, sat Nisipoasa, str. Principala, nr. 63, jud. Prahova)	Ploiești, Str. General Ion Dragalina, nr. 23, jud. Prahova	CUI 17785269 C29/36/2005	Comerț produse alimentare și nealimentare
4	SC LIMBURG SRL (comuna Plopu, sat	Ploiești, str. Padurii, nr. 16,	CUI 11013928	Comerț produse

	Plopu, str. Principala, nr. 160, jud.Prahova)	jud. Prahova	J29/1008/22.09.19 98	alimentare și nealimentare
5	SC TANICELI COM SRL	Com.Plopu, sat Nisipoasa, str. Libertatii, nr.79, jud. Prahova	CUI 8904590  J29/1358/18.10.19 96	Comerț produse alimentare și nealimentare
6	SC SORANG COM SRL	Com.Plopu, sat Nisipoasa, str. Principala, nr.98, jud.Prahova	CUI 14888421  J29/1036/18.09.20 02	Comerț produse alimentare și nealimentare
7	NICOLESCU ECATERINA- TEODORA II	Com.Plopu, sat Nisipoasa, str.Principala,nr.1 26, jud.Prahova	CUI 34321943  F29/519/02.04.201 5	Comerț produse alimentare și nealimentare
8	SC DODOLID SRL	Com.Plopu, sat Plopu, str.Socului, nr.1,jud. Prahova	CUI 16308296  J29/682/2004	Comerț produse alimentare și nealimentare
9	SC FLORISEN SRL	Com.Plopu, sat Nisipoasa, str.Libertatii, nr.13, jud. Prahova	CUI 18948070  J29/1812/18.08.20 06	Comerț produse alimentare și nealimentare
10	SC ALIRCOM SRL	Com.Plopu, sat Nisipoasa, str.Libertatii, nr.15, jud.	CUI 24600789  J29/2817/2008	Comerț produse alimentare și nealimentare

		Prahova		
11	PFA BUCUR GHE. MARIA (com.Plopu, sat Nisipoasa, str.Libertatii, nr.19, jud.Prahova)	Com.Iordacheanu , sat Valea Cucului, nr.14, jud.Prahova	CUI 29938420  J29/443/2012	Comerț produse alimentare și nealimentare
12	TERRYLAR INTERPREST SRL	Com.Plopu, sat Plopu, str.Podului, nr.6, jud.Prahova	CUI 33653499  J29/1318/2014	Comerț produse alimentare și nealimentare
13	PFA COSTACHE ROBERT-CRISTIAN	Com.Plopu, sat Nisipoasa, str.Ani nului, nr.1, jud.Pra hova	CUI 34057494  J29/164/2015	Comerț produse alimentare și nealimentare
14	PFA IVAN GH.GEORGETA "VINI"	Com.Plopu, sat Nisipoasa, str.Sfa ntul Nicolae, nr.7, jud.Prahova	CUI 20788044  F29/2516/2004	Comerț produse alimentare și nealimentare
15	SC CYANI SRL	Com.Plopu, sat Plopu, str.Linieii, nr.13, jud.Prahova	RO 4000747  J29/1326/1993	Ambalat plante medicinale
16	II PETRE V. GABRIELA-ELENA	Com.Plopu, sat Plopu, str.Principa la, nr.86, jud.Prahova	CUI 28167212  F29/433/2011	Comerț produse alimentare și nealimentare
17	II CHIVU IONELA	Com.Plopu, sat	CUI 33644067	Comerț

	GABRIELA	Plopu, str. Liniei, nr .4, jud. Prahova	F29/1339/1.10.201 4	produse alimentare și nealimentare
18	II DOROBANTU NICOLETA	Com. Plopu, sat Galmeia, str. Unirii, nr. 76, jud. Prahova	CUI 3325304 F29/799/6.06.2014	Comerț produse alimentare și nealimentare
19	II DIAC GHEORGHE	Com. Plopu, sat Galmeia, str. Cram ei, nr. 9, jud. Prahov a	CUI 21899750 F29/790/2007	Producție vin
20	SC WALKAM DISTRIBUTION SRL	Com. Plopu, sat Harsa, str. Carpeni s, nr. 30, jud. Praho va	CUI 29899623 J29/382/2012	Comerț produse alimentare și nealimentare
21	ELGERA INTERPREST SRL	Com. Plopu, sat Nisipoasa, aleea Teilor, nr. 1, jud. Prahova	CUI 34294709 J29/453/2015	Comerț produse alimentare și nealimentare

#### 4.9. Administrația publică locală



*Sediul Primăriei Plopu*

Conducerea Primăriei comunei Plopu este reprezentată de către domnul Primar Bălănescu Adrian, împreună cu domnul Viceprimar Vasile Albu și domnișoara Secretar General Crunțeanu Sofia.

Aparatul de specialitate al primarului cuprinde 24 de posturi și este structurat conform Anexei 1.

Marea problemă a primarului și a administrației publice locale a fost și va fi bugetul local. Primarul, prin implicarea sa directă și printr-o bună colaborare cu Consiliul Județean Prahova și cu Direcția Generală Regională a Finanțelor Publice Ploiești, a

încercat să găsească toate sursele financiare posibile pentru atingerea obiectivelor de dezvoltare propuse.

Obiectivele realizate sunt de importanță majoră pentru strategiile de dezvoltare propuse.

Potrivit legii, primăria comunei Plopu îndeplinește următoarele categorii principale de atribuții:

- atribuții privind organizarea și funcționarea aparatului de specialitate al consiliului local, instituțiilor și serviciilor publice de interes local și societăților comerciale;
- atribuții privind dezvoltarea economico-socială a comunei;
- atribuții privind gestionarea patrimoniului comunei;
- atribuții privind gestionarea serviciilor publice din subordine;
- atribuții privind cooperarea inter-instituțională;
- alte atribuții prevăzute de lege.

Toate informațiile de interes public utile pentru cetățenii comunei sunt prezentate și actualizate la avizierul din holul primăriei. De asemenea, pe site-ul primăriei sunt aduse la cunoștința celor interesați diferite informații de interes public: hotărâri ale Consiliului Local, declarații de avere, organigrama, programul de funcționare al serviciilor publice, datele de contact ale instituției și ale reprezentantului legal.

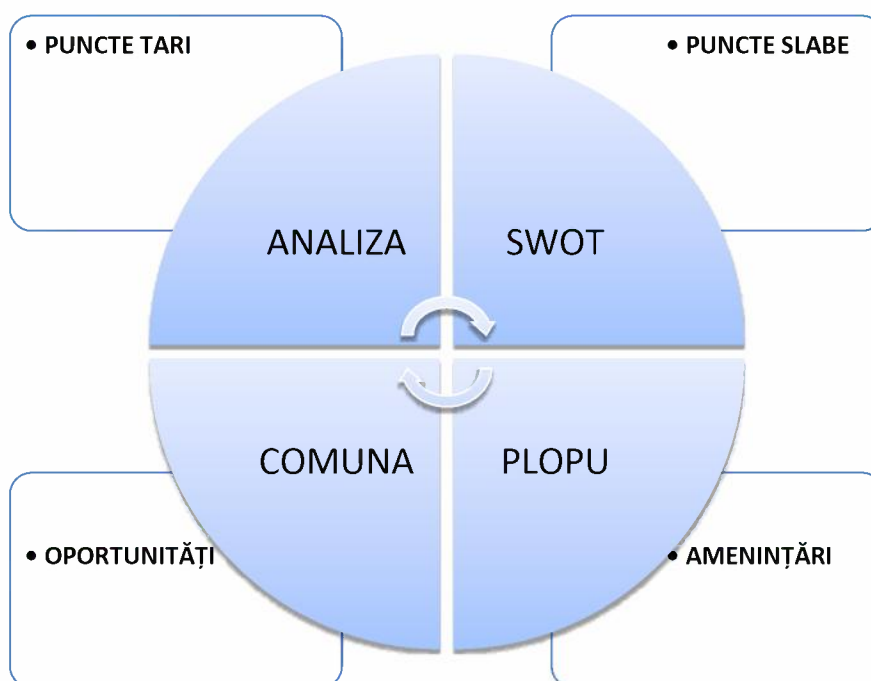
Primăria dispune de un sistem informatizat și de rețea de calculatoare. Există baze de date la nivelul instituției, îndeosebi la nivelul compartimentului financiar-contabil al primăriei.

Comuna Plopu este înfrățită cu localități din alte țări. Este vorba despre comuna Tigheci, Raionul Leova, Republica Moldova.





# 5. Analiza SWOT



S.W.O.T. (Strengths, Weaknesses, Opportunities, Threats) este una dintre cele mai utilizate forme de analiză. Este folosită ca instrument de analiză atât în mediul de afaceri, cât și de către administrațiile publice.

Prin această metodă, sunt analizate și evaluate punctele tari (strengths) și punctele slabe (weaknesses), oportunitățile (opportunities) și amenințările (threats) existente la nivelul comunei Plopu.

Specialiștii consideră metoda SWOT ca fiind extrem de eficientă.

Analiza SWOT este fundamentală, deoarece surprinde punctele tari, punctele slabe, oportunitățile și amenințările unei localități. Ea, practic, reprezintă catalizatorul către o viitoare evoluție a respectivei localități.

Analiza SWOT este extrem de importantă în efectuarea unei viziuni strategice, întrucât arată autorităților locale ce trebuie făcut pentru o dezvoltare armonioasă. Ea ne permite să ne folosim de punctele tari ca să evoluăm, punctele slabe să fie înlăturate, oportunitățile să fie exploatare, iar amenințările, îndepărtate.

Lipsa unei asemenea viziuni duce la o activitate administrativă, care nu înseamnă progres, în cadrul căreia se pot rata oportunități.

Localitatea Plopu este situată în partea centrală a județului, într-o depresiune care cuprinde porțiuni colinare line, dar și dealuri de înălțime medie.

## 1. POZIȚIONAREA ÎN TERITORIU

### Puncte tari

- comuna este așezată în partea centrală a județului Prahova, pe sensul aluvionar al râului Teleajen, la o distanță de 15 km de Ploiești
- situată la mică distanță, de aproximativ 100 de kilometri, de aeroportul internațional Henri Coandă
- rețea de transport feroviar;
- face parte din regiunea Sud - Muntenia, fapt ce îi conferă un avantaj pozitiv asupra schimburilor comunității cu exteriorul;
- accesul la toate satele din împrejurimi este facil.

### Puncte slabe

- absenta investitorilor de mare anvergură pe teritoriul comunei.

### **Oportunități**

- fonduri structurale alimentate prin bugetul Uniunii Europene pentru dezvoltarea zonelor rurale;
- apropierea de Ploiești sporește potențialul turistic.

### **Amenințări**

- infrastructura, care necesită dezvoltare și lipsa parțială a utilităților (canalizarea) poate afecta negativ interesul turistic și cel al investitorilor.

## **2. MEDIUL ÎNCONJURĂTOR**

### **Puncte tari**

- relieful este diversificat, peisaje frumoase, priveliști care pot determina trecătorul să oprească pentru un mic popas sau chiar să facă drumeții;
- existența resurselor hidroenergetice;
- vegetație forestieră abundentă;
- fondul forestier în stare bună;
- suprafețe extinse de pășuni și fânețe corelate cu creșterea animalelor;
- nu există poluatori industriali pe teritoriul comunei;
- aer curat;
- clima continental moderată.

### **Puncte slabe**

- eroziunea solului;
- rețeaua hidrologică insuficient exploatată;
- poluarea apelor din cauza lipsei unui sistem de apă/apă uzată și a stațiilor de epurare;
- sistem de gestionare a deșeurilor ineficient;
- slabă cunoaștere a normelor de mediu și a legislației în vigoare;
- lipsa colectării selective a deșeurilor;
- slaba informare cu privire la protecția mediului în rândul localnicilor;
- educația ecologică superficială.

### **Oportunități**

- dezvoltarea zonelor rurale și protejarea mediului înconjurător (împădurirea terenurilor degradate, eliminarea eroziunii și ecologizarea cursurilor de apă) prin accesarea diferitelor fonduri;
- promovarea agriculturii ecologice;
- realizarea sistemului public de apă/apă uzată cu stații de epurare și managementul deșeurilor;
- zona are o șansă deosebită de dezvoltare în domeniul turismului rural.

### **Amenințări**

- neutilizarea fondurilor nerambursabile (din cauza dificultăților de accesare) pentru dezvoltarea zonelor rurale și protejarea mediului, nerealizarea proiectului privind sistemul public de alimentare cu apă și canalizare, poluarea apelor și solului;
- mentalitatea de indiferență față de protecția mediului.

## **3. CAPITALUL UMAN**

### **Puncte tari**

- nivel relativ ridicat al gradului de calificare în anumite domenii;
- ospitalitatea renumită a locuitorilor;
- rata infraționabilității redusă;
- forță de muncă bine instruită și calificată, disponibilă la costuri rezonabile.

### **Puncte slabe**

- existența unui număr mic de absolvenți ai învățământului superior;
- îmbătrânirea populației;
- migrarea persoanelor tinerele către alte zone, cum ar fi cele urbane, unde caută un loc de muncă mai bine plătit;
- mentalitatea populației față de schimbare, în general, și reconversie profesională, în special.

### **Oportunități**

- posibilitatea accesării unor programe guvernamentale de finanțare pentru reconversie profesională;

- potențial important de forță de muncă locală;
- existența strategiei naționale anti-sărăcie;
- implicarea autorităților locale în problemele comunității și deschidere la realizarea unor parteneriate.

### Amenințări

- migrarea către alte zone conduce către o natalitate scăzută și la îmbătrânirea populației;
- creșterea șomajului, în special în rândul tinerilor;
- creșterea ponderii „muncii la negru” cu efecte negative asupra pieței muncii, economiei locale și asistenței sociale în perspectivă;
- dispariția tradițiilor locale, odată cu trecerea timpului.

## 4. INFRASTRUCTURĂ

### Puncte tari

- existența, în apropiere, a drumului național DN 1 - E 60;
- Drumul Vinului
- apropierea de calea ferată care face legătura cu localitățile de pe teritoriul României, cât și cu țările din centrul și vestul Europei;
- suprafețe mari ocupate cu vegetație;
- existența rețelei de electricitate;
- existența rețelei de gaze;
- existența rețelei de apă potabilă;
- existența rețelei de telefonie fixă și mobilă;
- existența dispensarelor umane;
- acces la internet și cablu TV;
- apropierea de orașe importante, cum ar fi Ploiești;
- arhitectura tradițională bine păstrată.

### Puncte slabe

- lipsa unui sistem public de canalizare în totalitate sau a unei stații de epurare, iar gospodăriile care au fose septice sau bazine vidanjabile sunt reduse;
- bugetul local este redus, iar fondurile sunt insuficiente pentru lucrările de întreținere, reparații și reabilitări ale drumurilor comunale sau agricole;
- izolarea termică a clădirilor este necorespunzătoare.

### Oportunități

- realizarea unor alei pietonale;
- realizarea unor piste pentru bicicliști, având în vedere că mulți localnici folosesc acest mijloc de transport;
- existența fondurilor structurale, care finanțează (finanțare nerambursabilă), îmbunătățirea infrastructurii fizice de bază în spațiul rural;
- existența unor programe cu finanțare nerambursabilă pentru reabilitarea termică.

### Amenințări

- lipsa resurselor financiare pentru finanțarea sau co-finanțarea unor proiecte prin accesarea fondurilor structurale;
- scăderea interesului investitorilor;
- neaccesarea și neutilizarea fondurilor nerambursabile pentru infrastructura fizică de bază, în general, și, în mod special, pentru infrastructura de apă și deșeuri, va afecta substanțial calitatea vieții în comuna Plopu.

## 5. MICA INDUSTRIE, ACTIVITĂȚILE COMERCIALE ȘI DE SERVICII

### Puncte tari

- zona are un potențial foarte mare pentru agricultură ecologică;
- activități economice diversificate, generatoare de locuri de muncă;
- existența în zona a unor societăți comerciale și persoane fizice autorizate active;
- existența tradițiilor în creșterea animalelor;
- existența unui potențial crescut în ceea ce privește dezvoltarea turismului;

- existența în comună a agenților economici, care ajută la dezvoltarea localității, precum și la crearea unor locuri de muncă noi;
- zona are tradiții în prelucrarea unor resurse locale.

### **Puncte slabe**

- resursele financiare locale sunt insuficiente;
- nu există investiții străine majore în zonă;
- orientarea cu precădere către comerțul din alimentația publică: magazine alimentare și baruri);
- sistemul de asigurare a calității producției și produselor este slab implementat;
- infrastructură necorespunzătoare, lipsa canalizării, reprezintă un mare dezavantaj;
- activitatea redusă de marketing a societăților comerciale coroborat cu investiții reduse ale administrației locale în zonă.

### **Oportunități**

- atragerea de noi investitori;
- utilizarea programelor de finanțare ale Uniunii Europene, atât pentru mediul rural cât și pentru IMM-uri;
- înființarea de microintreprinderi pentru prelucrarea resurselor și produselor existente în comună;
- promovarea produselor tradiționale locale;
- programe guvernamentale pentru sprijinirea inițiativelor locale, mai ales pentru sprijinirea celor din agricultură sau turism;
- înființarea unor silozuri;
- înființarea unei ferme zootehnice;
- înființarea unei ferme pomicole;
- posibilitatea încheierii unor parteneriate cu investitori, locali sau străini.

### **Amenințări**

- existența risculului interesului redus al investitorilor pentru demararea unor eventuale afaceri;
- lipsa de receptivitate a populației locale la programele de finanțare;

- lipsa de receptivitate și flexibilitate la cerințele pieței.

## 6. AGRICULTURA

### Puncte tari

- relief, potențial agricol și climat propice creșterii animalelor: bovine, ovine, caprine, porcine și cabaline;
- potențial ridicat pentru agricultură ecologică;
- existența condițiilor naturale favorabile pentru producția agricolă;
- existența tradițiilor pentru dezvoltarea activităților de agrozootehnie.
- existența forței de muncă.

### Puncte slabe

- investiții puține;
- zona rurală și produsele specifice au fost puțin promovate;
- piața de desfacere redusă;
- inexistența sectorului de prelucrare a produselor animaliere;
- interesul scăzut al tinerilor pentru activitățile agricole;
- lipsa sectoarelor de nișă (agroturism);
- lipsa sistemelor de irigații;
- lipsa structurilor asociative.

### Oportunități

- accesarea de fonduri structurale pentru dezvoltarea unor afaceri în sectorul agricol;
- dezvoltarea acestui domeniu prin identificarea unor piețe de desfacere;
- înființarea unui centru pentru produse agricole și animale;
- practicarea unei agriculturi ecologice;
- promovarea produselor alimentare tradiționale;
- procesarea produselor vegetale și animale;
- înființarea unor silozuri;
- înființarea unei ferme zootehnice;



- înființarea unei ferme pomicole;
- asocierea producătorilor.

### **Amenințări**

- practicarea agriculturii de subzistență
- cunoștințe insuficiente legate de accesarea proiectelor finanțate prin fonduri structurale;
- concurența importului de produse agroalimentare de pe piața UE;
- insuficienta informare și educare a populației pentru dezvoltarea durabilă a agriculturii, protecția mediului;
- migrarea tinerilor.

## **7. TURISMUL RURAL**

### **Puncte tari**

- așezare geografică propice dezvoltării turismului rural;
  - mediul natural favorabil drumețiilor, weekend-urilor și/sau „vacanțelor la țară”;
- habitat rural bine conservat;
- păstrarea patrimoniului cultural;
  - existența unor lăcașe de cult;
  - ospitalitatea tradițională;
  - existența obiceiurilor, datinilor populare;
  - peisaje deosebite;
  - diversitatea florei și faunei;
  - mediu nepoluat;
  - trasee turistice, în zonă;
  - potențial pentru dezvoltarea turismului rural.

### **Puncte slabe**

- resurse financiare locale insuficiente;
- investiții autohtone sau străine foarte mici;
- pregătirea profesională de slabă calitate în domeniul serviciilor turistice;
- lipsa spațiilor de cazare;
- lipsa firmelor agroturistice autorizate;
- lipsa unui „brand” local.
- promovarea insuficientă a comunei pentru dezvoltarea turistică.

### Oportunități

- realizarea unor investiții în spații de cazare;
- realizarea unor investiții în agrement (trasee turistice pentru drumeții, trasee pentru ATV-uri și biciclete, dezvoltarea turismului ecvestru etc.);
- înființarea unor pensiuni agroturistice;
- înființarea unui centru de informații turistice în zonă;
- valorificarea potențialului turistic al zonei;
- utilizarea programelor de finanțare ale Uniunii Europene;
- înființarea unei rețele de ferme sau gospodării pentru dezvoltarea agroturismului.

### Amenințări

- nepromovarea zonei pentru dezvoltarea turistică;
- preluarea unor „importuri” în locul tradițiilor (Valentine`s Day vs. Dragobete);
- irosirea șansei de accesare a fondurilor europene.

## 8. ÎNVĂȚĂMÂNT ȘI CULTURĂ

### Puncte tari

- existența în comună a doua școli și a doua grădinițe;
- existența obiceiurilor și datinilor populare,
- existența unei biblioteci,
- existența bisericilor și ruinelor monumentelor istorice;
- desfășurarea unor activități culturale în comună;
- management școlar adecvat în unitățile de învățământ public;

### **Puncte slabe**

- populația școlarizată în învățământul primar și învățământul gimnazial în scădere, din cauza scăderii demografice a populației;
- lipsa psihologilor școlari;
- gradul de acoperire relativ ridicat a posturilor didactice din școli cu cadre suplinoare;
- cadre didactice care fac naveta.

### **Oportunități**

- reabilitarea și modernizarea școlilor;
- reabilitarea și modernizarea grădinițelor;
- modernizarea căminelor culturale,
- amenajarea unui teren de fotbal și a unui complex sportiv.

### **Amenințări**

- îmbătrânirea populației din comună;
- buget scăzut, insuficient alocat pentru dotare material a unităților de învățământ;
- abandonul școlar;
- reducerea populației școlare din cauza scăderii natalității.

Din analiza SWOT a reieșit că există mai multe segmente care sunt prioritare și de care trebuie să se țină cont în vederea dezvoltării durabile a comunei Plopu.

Comuna Plopu are toate atuurile și oportunitățile pentru dezvoltarea din punct de vedere turistic. Zona oferă potențialilor turiști variante pentru petrecerea timpului liber, și mai ales, ceea ce se caută mai mult: aer curat. Din acest punct de vedere, trebuie gândită o strategie pentru ca această localitate să fie una atractivă pentru turiști.

În plus, pentru dezvoltarea economică trebuie îmbunătățită infrastructura edilitară. S-au derulat o serie de lucrări, de-a lungul anilor, dar încă mai este nevoie de investiții.

Este fundamental să fie înregistrată o evoluție în direcția a trei domenii cheie: agricultură, zootehnie și turism. Dezvoltarea acestor sectoare va aduce și la o

dezvoltare economică, va atrage investitori și va potența și zona. Ceea ce conduce, desigur, la bunăstarea localnicilor și la îmbunătățirea calității vieții.

Dezvoltarea și diversificarea activităților economice alternative, care să asigure venituri și menținerea populației în comună, investițiile în exploatațile agricole, construirea și modernizarea întreprinderilor locale, cu precădere sub forma unor mici ateliere de artizanat, meșteșuguri, prelucrarea materiilor prime și reciclarea deșeurilor.

Este esențial ca unitatea administrativ teritorială să investească pentru dezvoltarea vieții economice a comunei.

În ceea ce privește infrastructura, așa cum s-a menționat anterior, aceasta necesită upgrade-uri. Infrastructura trebuie modernizată, sau, acolo unde situația o impune, extinsă.

## 6. Strategia de dezvoltare propusă

Viziunea cetățenilor comunei Plopu este în spiritul dezvoltării zonei din punct de vedere economic și social, prin mai buna valorificare a resurselor locale, atragerea investițiilor și investitorilor, revigorarea tradițiilor, crearea / reabilitarea infrastructurilor de tip urban și punerea în valoare a poziționării geografice, în deplin respect față de mediul înconjurător.

Atât Strategia de Dezvoltare Locală, cât și mecanismele instituționale implicate în procesul de implementare trebuie să țină cont de interesele comunității, care au fost exprimate prin intermediul sondajului de opinie și se regăsesc în portofoliul de proiecte prioritare ale comunei.

Prin intermediul sondajului de opinie, au fost aplicate 57 de chestionare cetățenilor comunei Plopu, din județul Prahova, pentru a afla atitudinea locuitorilor cu privire la prioritățile de dezvoltare ale comunei pe următorii ani.

*Model Chestionar privind realizarea Strategiei de Dezvoltare Locală a comunei Plopu:*

1. Care considerați că este cea mai mare problemă a comunei în care locuiți?

•

2. Cât de mulțumit/mulțumită sunteți de:

	Foarte mulțumit(ă)	Mulțumit (ă)	Destul de mulțumit (ă)	Nemuțumit (ă)
a) Starea drumurilor din localitate				
b) Curățenia publică				
c) Iluminatul public				
d) Serviciile de apă și canalizare				
e) Sistemul de alimentare cu gaze				
f) Starea clădirilor în care funcționează unitățile de învățământ				

3. Ce așteptări aveți, în mod special, de la Primăria Plopu?

a) Să discute mai des cu cetățenii problemele locale

b) Să aibă o mai bună comunicare cu cetățenii, să-i informeze despre activitățile primăriei

c) Să mobilizeze comunitatea în soluționarea problemelor locale

4. În ce domenii ar trebui să se facă mai multe investiții?

a) Infrastructura rutieră

b) Educație

c) Sănătate

d) Utilități publice (apă/canalizare/gaze)

e) Servicii sociale

5. Vârsta:
- a) 18 – 29 ani
  - b) 30 – 44 ani
  - c) 45 – 65 ani
  - d) Peste 65 de ani
6. Studii:
- a) Studii gimnaziale
  - b) 10 clase
  - c) Școală profesională
  - d) Liceu
  - e) Studii universitare
  - f) Studii postuniversitare/doctorat

*Rezultatele chestionarului privind Strategia de dezvoltare locală sunt sintetizate mai jos:*

1. Respondenții consideră că printre cele mai mari probleme pe care le are comuna Popu sunt lipsa canalizării în unele zone, rețeaua parțială de alimentare cu apă, lipsa unor limitatoare de viteză, lipsa unor scurgeri de apă, dar și prezența animalelor sălbatice.
2. Cât de mulțumit/mulțumită sunteți de

	Foarte mulțumit(ă)	Mulțumit (ă)	Destul de mulțumit (ă)	Nemulțumit (ă)
a) Starea drumurilor din localitate	61,40%	26,32%	7,01%	5,27%
b) Curățenia publică	50,88%	28,07%	12,28%	8,77%
c) Iluminatul public	70,18%	17,54%	12,28%	0%
d) Serviciile de apă și canalizare	50,88%	19,30%	12,28%	17,54%
e) Sistemul de alimentare cu gaze	50,88%	26,32%	14,03%	8,77%

f) Starea clădirilor în care funcționează unitățile de învățământ	43,87%	35,09 %	17,54%	3,50%
---	--------	---------	--------	-------

3. Ce așteptări aveți, în mod special, de la Primăria Plopu?

a) Să discute mai des cu cetățenii problemele locale – 22 respondenți (38,60%)

b) Să aibă o mai bună comunicare cu cetățenii, să-i informeze despre activitățile primăriei – 21 de respondenți (36,84%)

c) Să mobilizeze comunitatea în soluționarea problemelor locale – 20 de respondenți – 43,87%

4. În ce domenii ar trebui să se facă mai multe investiții?

a) Infrastructura rutieră – 16 respondenți (28,07%)

b) Educație – 27 respondenți (47,36%)

c) Sănătate – 26 respondenți (45,61%)

d) Utilități publice (apă/canalizare/gaze) – 24 respondenți (42,10%)

e) Servicii sociale – 9 respondenți (15,79%)

5. Vârsta			
18 – 29 ani	30 – 44 ani	45 – 65 ani	Peste 65 ani
1,75%	17,54%	43,86%	36,85%

6. Studii					
Studii gimaziale	10 clase	Școala profesională	Liceu	Studii universitare	Studii postuniversitare/doctorat
22,80%	17,54%	26,32%	24,57%	7,02%	1,75%

Strategia de dezvoltare locală a comunei Plopu a fost întocmită având la bază concluziile unei coerente cercetări sociologice, analiza situației locale (SWOT), viziunea și misiunea comunitară și nevoile genuine ale locuitorilor.



## **Misiunea**

Strategia de dezvoltare locală este o metodă care asigură administrațiilor locale viziunea pe termen mediu și lung și reprezintă documentul care stă la baza dezvoltării bazate pe nevoile actuale ale comunității și atingerea obiectivelor în viitor.

Rolul unei strategii de dezvoltare locală este acela de a defini o viziune și o misiune comunitară, de a fixa direcțiile prioritare în ceea ce privește dezvoltarea comunei Plopu.

Acest instrument de lucru este esențial, deoarece de succesul acestei strategii depinde și evoluția unei localități.

Strategia de dezvoltare locală se dorește a fi un ghid de prezentare a tuturor obiectivelor de dezvoltare, indicând, totodată direcțiile de dezvoltare specifice, și, în final, detaliate în acțiuni punctuale, ce se vor constitui ca viitoare proiecte ale administrației publice locale.

Cercetarea sociologică, folosită ca și metodă de consultare a populației, a evidențiat problemele comunității care, ulterior, au fost adaptate și transpuse în propuneri de proiecte, finalmente, strategia de dezvoltare locală a comunei Plopu fiind în acord cu aspirațiile locuitorilor. Importanța acestui aspect este dată de certitudinea implicării viitoare a comunității locale în implementarea strategiei de dezvoltare locală.

În procesul de elaborare a strategiei de dezvoltare locală, administrația publică locală lansează procedura de consultare a comunității locale din localitate asupra propunerii finale.

Strategiile pe termen lung trebuie evaluate cu atenție, mai ales cu privire la viitoarele rezultate. Trebuie luat în considerare și faptul că rezultatul real nu poate fi prevăzut, fiindcă și situațiile neprevăzute pot exercita o influență importantă asupra lor.

### **Obiective strategice**

Strategia de Dezvoltare Locală a fost realizată pe bază consultării comunității prin aplicarea de chestionare, din care reiese interesul acestora pentru obiectivele prezentei strategii și pe care le sprijină.

Obiectivele se vor materializa în proiecte, subprograme sau programe care vor ține cont de următoarele:

- potrivirea dintre scopurile fixate în obiectivele și programele prezentei Strategii de Dezvoltare Locală;
- gradul de popularizare, care presupune existența mecanismului de dezbateri și consultări;
- existența unor resurse financiare limitate, care determină modalitatea de cofinanțare și mecanismele juridice pe care se întemeiază un proiect, subprogram sau program;
- evaluarea constantă a oportunităților realizării unor investiții, în zonă, de către autoritatea publică, care va lua în calcul nu numai resursele sale financiare prezente, ci și cele viitoare, de asemenea opțiunile populației, astfel încât să încurajeze responsabilitatea comunitară și individuală, precum și parteneriatul în realizarea unui proiect de dezvoltare locală
- implicarea părților interesate în realizarea unui program, subprogram sau proiect.

Implicarea tuturor partenerilor, cum ar fi societatea civilă sau administrația publică locală ori grupuri interesate, este direcția cea mai stabilă pentru implementarea imediată a obiectivelor Strategiei de Dezvoltare Locală.

Strategia de Dezvoltare Locală începe de la următoarele idei de bază:

- Dezvoltarea infrastructurii edilitare;
- Crearea unor condiții de viață mai bune pentru locuitorii comunei;
- Atragerea investitorilor;
- Promovarea imaginii comunei în vederea dezvoltării turistice;
- Renovarea construcțiilor care aparțin de patrimoniu;
- Construirea strategiei pe caracterul social al proceselor, pe suportul și participarea comunității.

### OBIECTIVE GENERALE

Obiectivele principale ale strategiei de dezvoltare locală a comunei Plopu sunt:

- Ameliorarea condițiilor igienico-sanitare ale locuitorilor prin construirea, amenajarea și dotarea unităților sanitare, creșterea numărului de medici și cadre sanitare medii;
- Îmbunătățirea prelucrării și comercializării produselor agricole;
- Garantarea factorilor favorabili pentru realizarea unor activități rentabile în agricultură;
- Acoperirea terenurilor neproductive și a terenurilor degradate prin plantarea arborilor;
- Achiziții de animale cu material biologic valoros
- Ameliorarea posibilităților de transport prin executarea de drumuri locale noi, care să permită accesul la drumurile publice, județene și naționale;
- Dezvoltarea și diversificarea serviciilor productive
- Ocrotirea mediului înconjurător;
- Ridicarea nivelului tehnic al producției
- Asigurarea accesului permanent al populației și al agenților economici la infrastructura edilitara (apa, gaze, canalizare, căi de transport);
- Crearea condițiilor de desfășurare a activităților de învățământ și de amenajare a spațiului din cadrul școlilor și grădinițelor la standardele europene;
- Elaborarea unui set coerent de politici pentru stimularea activităților din amonte și aval de agricultură (prelucrarea produselor agricole, servicii mecanizate)
- Dezvoltarea și diversificarea activităților economice alternative care să asigure venituri și menținerea populației în comuna Plopu;

- Luarea măsurilor de îndepărtare a diferențelor sociale și îmbunătățirea ratei de ocupare prin crearea de noi oportunități investiționale.

## **OBIECTIVELE SPECIFICE**

### *1. Agricultura și dezvoltare rurală*

#### *Agricultura*

- dezvoltarea agriculturii, prin utilizarea unor tehnici specifice și constituirea unor sisteme pentru adaptabilitatea la condițiile climatice;
- varietatea activităților în domeniile zootehnice și agricole, generatoare de venit la bugetul local;
- sprijinirea organizării de asociații ale producătorilor comunei pentru a beneficia de oportunitățile care decurg din aceasta;
- profitabilizarea practicilor agricole pentru a facilita și productivitatea lucrării aplicate pe terenurilor agricole.

#### *Silvicultura*

- plantarea arborilor pe terenurile neproductive ale primăriei;

### *2. Infrastructura și Mediu*

#### *Transport*

- modernizarea drumurilor comunale, care prestează în folosul public nevoile curente ale locuitorilor și activităților economice;
- înființare piste bicicliști;
- modernizarea drumurilor agricole;
- corelarea sistemului de transport al persoanelor sau de mărfuri.

#### *Utilități*

- înființarea sistemelor de furnizare a gazelor naturale și de canalizare capabile să deservească tuturor locuitorilor comunei;
- dotările lucrărilor de interes public extinse pentru diversificarea serviciilor publice arondate spațiului rural;
- respectarea regulilor de folosire durabilă a terenurilor din comună, conform planului de urbanism general, ca instrument de planificare spațială;
- restaurarea clădirilor din patrimoniu și punerea în valoare a acestora.

### *Sănătate*

- îmbunătățirea serviciilor de asistență medicală;
- influențarea, în mod sistematizat și organizat, a populației, cu privire la accesarea serviciilor de sănătate, la o perioadă regulată de timp, pentru prevenirea situațiilor de urgență prin susținerea și promovarea modului de viață sănătos.

### *Mediu*

- prevenirea poluării și păstrarea calității mediului;
- informarea populației asupra riscurilor cauzate de deversarea apelor uzate în locuri neamenajate,
  - folosirea echilibrată a resurselor de apă și prevenirea poluării acestora;
  - susținerea și informarea practicilor de agricultură ecologică;
  - înființarea sistemului de epurare a apelor uzate;
  - înlăturarea deșeurilor de pe cursurile de apă și a domeniului public;
  - organizarea platformelor de colectare selectivă a deșeurilor;
  - acoperirea suprafețelor degradate prin plantarea arborilor pentru prevenirea degradării terenurilor.
    - amenajarea unui parc comunal.

### *3. Economie*

- sprijinirea și promovarea unei industrii diversificate, mobile și capabile să dea posibilitatea de împlinire profesională și materială a locuitorilor comunei Plopu;
- constituirea unei industrii nepoluante și durabile.

### *Comerț și Servicii*

- diversificarea de servicii oferite către cetățenii comunei Plopu, prin mărirea numărului societăților comerciale;

### *Mediu de afaceri*

- protejarea întreprinderilor mici, care desfășoară activități productive și participa la dezvoltarea zonei.

### *4. Educație și cultură*

#### *Învățământ*

- accesul neîngrădit la educație;

- organizarea unei baze materiale capabile să mulțumească nevoile legate de actul educațional;
- acordarea de burse pentru performanțele școlare;
- orientarea și sprijinirea persoanelor tinere în domeniul formării profesionale;
- accesul la un sistem educațional performant, flexibil și adaptat condițiilor din mediul rural;
- crearea șanselor pentru reformarea persoanelor adulte.

#### *Cultura*

- instruirea și transmiterea practicilor tradiționale generațiilor viitoare;
- accesul transparent la sursele de informare tradiționale și moderne;
- structura spațiilor destinate activităților socio-culturale în concordanță cu necesitățile și mijloacele moderne;
- reabilitarea și extinderea căminelor culturale din comuna Plopu.

#### *5. Resurse Umane*

##### *Populația*

- organizarea de condiții atractive pentru tineri, atât pentru cei din comună cât și pentru cei din exteriorul comunei pentru atragerea acestora în comună;
- crearea de facilități și condiții pentru familiile de tineri.

##### *Piața muncii*

- înființarea suficientă de locuri de muncă în domenii variate de activitate pentru satisfacerea nevoilor de trai;
- crearea de posibilități pentru reconversia profesională în sectoarele importante de pe piața forței de muncă.

##### *Servicii Sociale*

- constituirea grupului de acțiune locală;
- susținerea și dezvoltarea serviciilor de asistență socială pentru persoanele aflate în dificultate (minori, persoane vârstnice, persoane cu dezabilități);
- întărirea legăturilor dintre administrația publică locală și societatea civilă pentru rezolvarea problemelor de interes comunitar .

## 7. Implementarea, monitorizarea și evaluarea strategiei

Planul de acțiune – Portofoliul de proiecte prioritare pentru perioada 2021-2027.

Sistemul de implementare a fondurilor europene va fi mult mai eficient în perioada 2021-2027, datorită simplificării structurii instituționale.

România se confruntă cu provocări în atingerea potențialului economic și social al sectorului agro-alimentar. Din analiza SWOT, reiese că spațiul rural înregistrează, per ansamblu, mari deficiențe, acesta fiind caracterizat de: deficiențe structurale persistente, nivel scăzut al activității antreprenoriale și al valorii adăugate, cu activități ce necesită un aport intensiv al forței de muncă, în special în agricultura de (semi)subzistență; orientare modestă către export; investiții scăzute și insuficient bazate pe cerere în sectorul de cercetare-dezvoltare; acces la servicii și infrastructură, cu mult sub nivelul zonelor urbane; discrepanțe regionale din ce în ce mai mari; o pondere mare a populației aflată în risc de sărăcie și excluziune socială și o serie de riscuri ambientale și provocate de om, agravate de schimbările climatice, care reprezintă o amenințare pentru zonele rurale și pentru întreaga țară.

Nevoile specifice, identificate prin analiza SWOT și prin procesul de consultare al părților interesate, vor fi abordate prin acțiuni realizate în cadrul celor șase priorități ale FEADR. Sprijinul va fi direcționat către acțiunile cu cel mai mare impact asupra îndeplinirii obiectivelor.

Principalele nevoi identificate în cadrul sectorului agro-alimentar din România vizează: schimbarea structurală și competitivitatea. Nevoile structurale se referă, în primul rând, la restructurarea fermelor mici și mijlocii, cu scopul creșterii nivelului de viabilitate și de orientare către piață, dată fiind ponderea mare de ferme mici și fermieri în vârstă. În particular, sectorul pomicol a înregistrat un declin semnificativ, începând cu 1990, atât în materie de suprafețe cultivate, cât și de productivitate, afectând furnizarea de fructe proaspete, materie primă pentru procesare și competitivitatea sectorului în general.

Creșterea competitivității agriculturii, silviculturii și sectorului alimentar este esențială pentru îmbunătățirea performanței și vitalității zonelor rurale și pentru crearea de locuri de muncă și prin urmare, reprezintă elementul - central al acestei strategii. Există potențial pentru creșterea producției de alimente de calitate, integrarea mai bună pe piață, substituirea importurilor, creșterea exporturilor și modernizarea sectorului în general. Pentru accelerarea creșterii economice, care va facilita convergența veniturilor față de media UE, este necesară realizarea de investiții pentru îmbunătățirea competitivității, în special în ferme mici și mijlocii și în unități de procesare cu potențial de dezvoltare. Prin analiza SWOT, sunt identificate domeniile specifice de intervenție: creșterea productivității și inovării în toate tipurile de ferme și în sectorul de procesare - date fiind caracterul insuficient al echipamentelor tehnice și nivelul inadecvat de formare profesională; creșterea valorii adăugate a produselor agro-alimentare, dată fiind ponderea foarte mare a produselor primare și îmbunătățirea accesului exploatațiilor agricole și forestiere la infrastructură.

Zonele rurale din România prezintă o deosebită importanță din punct de vedere economic, social și din punct de vedere al dimensiunii, diversității, resurselor naturale și umane pe care le dețin.

Dezvoltarea economică și socială durabilă a spațiului rural este indispensabil legată de îmbunătățirea infrastructurii rurale existente și a serviciilor de bază. Infrastructura și serviciile de bază neadecvate constituie principalul element care menține decalajul accentuat dintre zonele rurale și zonele urbane din România și care, cu atât mai mult, reprezintă o piedică în calea egalității de șanse și a dezvoltării socio-economice a zonelor rurale.



În analiza nevoilor, au fost identificate următoarele aspecte relevante pentru dezvoltarea spațiului rural românesc:

- Dezvoltarea infrastructurii de bază și a serviciilor în zonele rurale;
- Crearea de locuri de muncă în mediul rural;
- Conservarea moștenirii rurale și a tradițiilor locale;
- Reducerea gradului de sărăcie și a riscului de excluziune socială;

Pentru diminuarea decalajelor, care persistă, încă, între mediul rural și cel urban și pentru crearea unor condiții decente de viață la nivelul populației rurale, măsura va sprijini următoarele tipuri de acțiuni:

(a) investiții în crearea și modernizarea infrastructurii de bază la scară mică din spațiul rural;

(b) investiții asociate cu protejarea patrimoniului cultural din spațiul rural;

Prin activitățile prevăzute în prezenta măsură sunt vizate principalele obiective: crearea, îmbunătățirea și diversificarea facilităților de dezvoltare economică, a infrastructurii fizice și a serviciilor de bază; creșterea atractivității zonelor rurale și diminuarea migrației populației, în special a tinerilor; îmbunătățirea condițiilor sociale, economice și de mediu; protejarea și conservarea patrimoniului cultural rural.

#### *Dezvoltarea infrastructurii de bază*

Crearea și modernizarea infrastructurii rutiere locale și a sistemelor de alimentare cu apă și canalizare, constituie elemente de bază pentru comunitatea rurală. Acestea sunt necesare pentru a asigura condiții de sănătate, protecția mediului, accesibilitatea și, în general, condiții optime de trai. Infrastructura asigură, de asemenea, premisele pentru dezvoltarea unei economii rurale competitive.

Chiar dacă, în ultimii ani, infrastructura de bază în zonele rurale (drumuri, alimentare cu apă și infrastructura de canalizare) a fost susținută atât din fonduri naționale și europene, este încă subdezvoltată împiedicând creșterea economică și ocuparea forței de muncă .

În urma nevoilor identificate, pentru noua perioadă de programare se are în vedere înființarea sau, după caz, îmbunătățirea/extinderea rețelelor de alimentare cu apă și de canalizare/tratare a apei reziduale și a rețelei de drumuri de interes local,

Întrucât acestea, împreună, pot contribui la eforturile comune de asigurare a unei dezvoltări durabile în comunitățile rurale.

Rezultatul acestor investiții va fi o infrastructură rutieră de interes local și o infrastructura de apă/apă uzată îmbunătățite, care vor contribui la diminuarea tendințelor de declin social și economic și la îmbunătățirea nivelului de trai în zonele rurale.

Totodată, accesul la educație și un nivel crescut de educație al populației rurale are un rol important în procesul de reducere a sărăciei și a excluziunii sociale în mediul rural.

Infrastructura educațională nu are capacitatea de a susține un nivel decent de trai. În acest context, educația antepreșcolară (creșe) și preșcolară (grădinițe) se confruntă cu un deficit major în ceea ce privește infrastructura.

În comparație cu numărul mare de ferme, România are un număr mic de fermieri instruiți, un aspect puternic influențat de scăderea absolvenților de unități de învățământ cu profil agricol. Astfel, numărul liceelor agricole a scăzut în ultimii 15 ani cu peste 80%, în 2011 fiind înregistrate, în mediul rural, 34 de licee agricole. Lipsa unei pregătiri de specialitate, în contextul practicării agriculturii în zonele rurale, duce la un management deficitar al exploatațiilor agricole și la adâncirea sărăciei cu care zonele rurale se confruntă deja.

Toate acestea fac necesară continuarea efortului de a sprijini dezvoltarea și modernizarea infrastructurii educaționale în mediul rural în vederea facilitării accesului la servicii de educație și îngrijire a copilului, precum și a accesului la infrastructura educațională cu profil agricol în zonele rurale.

Prin sprijinul acordat acestor investiții, va rezulta o infrastructură educațională îmbunătățită și un sistem educațional mai atractiv și performant, corelat cu cerințele de pe piața muncii care va contribui la incluziune și dezvoltare economică.

Investițiile asociate cu protejarea patrimoniului cultural sau/și realizarea de investiții pentru conservarea moștenirii de interes local, inclusiv așezămintele monahale, identitatea culturală a satului românesc, toate acestea reprezintă o importantă sursă de dezvoltare locală și sunt caracterizate de un patrimoniu cultural material și imaterial

divers. În mediul rural românesc, accesul locuitorilor din sate și comune la cultură este limitat, comparativ cu accesul celor din mediul urban.

Punerea în valoare a moștenirii rurale și a patrimoniului cultural s-a realizat în perioada de programare 2014 - 2020, în special prin sprijinirea investițiilor pentru renovarea, modernizarea și dotarea aferentă a așezămintelor culturale; restaurarea, consolidarea și conservarea obiectivelor de patrimoniu cultural și natural; achiziționarea de echipamente pentru expunerea și protecția patrimoniului cultural.

O parte integrantă a moștenirii culturale o reprezintă așezămintele monahale. De-a lungul vremii, acestea s-au constituit în centre de acumulare și diseminare a valorilor culturale și care vor proteja identitatea, prezervând cultura și transmitând-o generațiilor următoare. În contextul actual, crearea și restaurarea așezămintelor monahale se identifică, în perioada de programare 2021 - 2027, cu acțiuni de protejare a patrimoniului cultural al comunităților locale.

Pentru a păstra nealterată moștenirea rurală și identitatea națională, în următoarea perioadă de programare vor fi sprijinite acțiuni de protejare a patrimoniului cultural de interes local, inclusiv așezăminte monahale.

**Consultați lista proiectelor derulate de Primăria Plopu**, dar și a celor care vor putea fi în viitor implementate în localitate.

<b>1. AMENAJARE ACOSTAMENTE, ȘANTURI ȘI PODEȚE DIN BETON PE DJ 102E</b>					
<b>SOLICITANT</b>	<b>SURSA DE FINANȚARE</b>	<b>LOCALIZAREA PROIECTULUI</b>			
Primăria comunei Plopu/Consiliul Local Plopu	<ul style="list-style-type: none"> <li>• Buget local</li> <li>• Buget de stat</li> <li>• Fonduri europene</li> <li>• Fonduri guvernamentale</li> <li>• Alte surse</li> <li>• Parteneriate</li> </ul>	România	Sud Muntenia	Prahova	Plopu
<b>DESCRIEREA PROIECTULUI</b>					
<b>Obiective</b>	<b>Rezultatele obținute</b>	<b>Potențialii beneficiari ai proiectului/grupul țintă</b>			
<ul style="list-style-type: none"> <li>• Îmbunătățirea infrastructurii</li> <li>• Fluidizarea traficului</li> </ul>	<ul style="list-style-type: none"> <li>• Îmbunătățirea condițiilor de viață</li> <li>• Creșterea siguranței rutiere</li> <li>• Crearea de locuri de muncă</li> </ul>	<ul style="list-style-type: none"> <li>• Locuitorii</li> <li>• Potențiali investitori</li> <li>• Agenții economici din zonă</li> <li>• Turiștii</li> </ul>			

## 2. REABILITARE ȘI MODERNIZARE DRUMURI LOCALE ȘI COMUNALE DIN SATELE PLOPU ȘI NISIPOASA, COMUNA PLOPU

SOLICITANT	SURSA DE FINANȚARE	LOCALIZAREA PROIECTULUI			
Primăria comunei Plopu/Consiliul Local Plopu	<ul style="list-style-type: none"> <li>• Buget local</li> <li>• Buget de stat</li> <li>• Fonduri europene</li> <li>• Fonduri guvernamentale</li> <li>• Alte surse</li> <li>• Parteneriate</li> </ul>	România	Sud Muntenia	Prahova	Plopu
DESCRIEREA PROIECTULUI					
Obiective	Rezultatele obținute	Potențialii beneficiari ai proiectului/grupul țintă			
<ul style="list-style-type: none"> <li>• Modernizarea drumurilor locale și comunale</li> <li>• Dezvoltarea infrastructurii de bază și modernizarea ei</li> </ul>	<ul style="list-style-type: none"> <li>• Fluidizarea traficului</li> <li>• Reabilitarea și modernizarea drumurilor</li> <li>• Creșterea calității vieții</li> </ul>	<ul style="list-style-type: none"> <li>• Localnici</li> <li>• Agenții economici din zonă</li> <li>• Potențiali investitori</li> <li>• Turiști</li> </ul>			

### 3. EXTINDERE REȚEA DE CANALIZARE ÎN SATELE HÂRSA ȘI GÂLMEIA, COMUNA PLOPU

SOLICITANT	SURSA DE FINANȚARE	LOCALIZAREA PROIECTULUI			
Primăria comunei Plopu/Consiliul Local Plopu	<ul style="list-style-type: none"> <li>• Buget local</li> <li>• Buget national</li> <li>• Fonduri europene</li> <li>• Fonduri guvernamentale</li> <li>• Parteneriate</li> </ul>	România	Sud Muntenia	Prahova	Plopu
DESCRIEREA PROIECTULUI					
Obiective	Rezultatele obținute	Potențialii beneficiari ai proiectului/grupul țintă			
<ul style="list-style-type: none"> <li>• Modernizarea sistemului de canalizare va duce la dezvoltarea economică a zonei</li> <li>• Crearea de locuri de muncă</li> <li>• Îmbunătățirea calității mediului înconjurător</li> </ul>	<ul style="list-style-type: none"> <li>• Accesul localnicilor, instituțiilor publice sau agenților economici la infrastructura edilitară de bază</li> </ul>	<ul style="list-style-type: none"> <li>• Localnicii</li> <li>• Agenții economici</li> <li>• Turisții</li> <li>• Potențialii investitori</li> <li>• Instituțiile publice</li> </ul>			

#### 4. REABILITARE ȘI MODERNIZARE DRUMURI LOCALE ȘI COMUNALE DIN SATELE HÂRSA ȘI GÂLMEIA, COMUNA PLOPU

SOLICITANT	SURSA DE FINANȚARE	LOCALIZAREA PROIECTULUI			
Primăria comunei Plopu/Consiliul Local Plopu	<ul style="list-style-type: none"> <li>• Buget local</li> <li>• Buget național</li> <li>• Fonduri guvernamentale</li> <li>• Fonduri europene</li> <li>• Alte surse</li> <li>• Parteneriate</li> </ul>	România	Sud Muntenia	Prahova	Plopu
DESCRIEREA PROIECTULUI					
Obiective	Rezultatele obținute	Potențialii beneficiari ai proiectului/grupul țintă			
<ul style="list-style-type: none"> <li>• Modernizarea drumurilor locale și comunale</li> <li>• Dezvoltarea infrastructurii de bază și modernizarea ei</li> </ul>	<ul style="list-style-type: none"> <li>• Fluidizarea traficului</li> <li>• Reabilitarea și modernizarea drumurilor</li> <li>• Creșterea calității vieții</li> </ul>	<ul style="list-style-type: none"> <li>• Localnici</li> <li>• Agenți economici</li> <li>• Potențiali investitori</li> <li>• Turiști</li> </ul>			

## 5. EXTINDERE ȘI MODERNIZARE REȚEA DE DISTRIBUȚIE GAZE NATURALE, COMUNA PLOPU

SOLICITANT	SURSA DE FINANȚARE	LOCALIZAREA PROIECTULUI			
Primăria comunei Plopu/Consiliul Local Plopu	<ul style="list-style-type: none"> <li>• Buget local</li> <li>• Buget national</li> <li>• Fonduri europene</li> <li>• Fonduri guvernamentale</li> <li>• Parteneriate</li> <li>• Alte surse</li> </ul>	România	Sud Muntenia	Prahova	Plopu
DESCRIEREA PROIECTULUI					
Obiective	Rezultatele obținute	Potențialii beneficiari ai proiectului/grupul țintă			
<ul style="list-style-type: none"> <li>• Îmbunătățirea calității vieții</li> <li>• Dezvoltarea infrastructurii de bază</li> </ul>	<ul style="list-style-type: none"> <li>• Reducerea poluării</li> <li>• Asigurarea unui trai mai bun</li> <li>• Dezvoltarea zonei</li> </ul>	<ul style="list-style-type: none"> <li>• Localnici</li> <li>• Potențiali investitori</li> <li>• Agenți economici</li> <li>• Instituții publice</li> <li>• Turiști</li> </ul>			



## 6. EXTINDERE ȘI MODERNIZARE REȚEA DE DISTRIBUȚIE APĂ POTABILĂ, COMUNA PLOPU

SOLICITANT	SURSA DE FINANȚARE	LOCALIZAREA PROIECTULUI			
Primăria comunei Plopu/Consiliul Local Plopu	<ul style="list-style-type: none"> <li>• Buget local</li> <li>• Buget national</li> <li>• Fonduri europene</li> <li>• Fonduri guvernamentale</li> <li>• Alte surse</li> <li>• Parteneriate</li> </ul>	România	Sud Muntenia	Prahova	Plopu
DESCRIEREA PROIECTULUI					
Obiective	Rezultatele obținute	Potențialii beneficiari ai proiectului/grupul țintă			
<ul style="list-style-type: none"> <li>• Creșterea calității vieții</li> <li>• Asigurarea calității apei</li> <li>• Dezvoltarea infrastructurii de bază</li> <li>• Acoperirea necesarului de apă</li> </ul>	<ul style="list-style-type: none"> <li>• Asigurarea cantității suficiente de apă pentru locuitori și agenții economici</li> <li>• Asigurarea calității apei</li> </ul>	<ul style="list-style-type: none"> <li>• Localnicii</li> <li>• Agenții economici</li> <li>• Potențiali investitori</li> <li>• Turisți</li> <li>• Instituțiile publice</li> </ul>			

## 7. EXTINDERE ȘI MODERNIZARE REȚEA DE DISTRIBUȚIE ENERGIE ELECTRICĂ, COMUNA PLOPU

SOLICITANT	SURSA DE FINANȚARE	LOCALIZAREA PROIECTULUI			
Primăria comunei Plopu/Consiliul Local Plopu	<ul style="list-style-type: none"> <li>• Buget local</li> <li>• Buget national</li> <li>• Fonduri europene</li> <li>• Fonduri guvernamentale</li> <li>• Alte surse</li> <li>• Parteneriate</li> </ul>	România	Sud Muntenia	Prahova	Plopu
DESCRIEREA PROIECTULUI					
Obiective	Rezultatele obținute	Potențialii beneficiari ai proiectului/grupul țintă			
<ul style="list-style-type: none"> <li>• Îmbunătățirea calității vieții</li> <li>• Creșterea siguranței cetățenilor pe timp de noapte</li> <li>• Reducerea consumului de energie</li> </ul>	<ul style="list-style-type: none"> <li>• Îmbunătățirea calității mediului</li> <li>• Scăderea consumului de energie electrică</li> </ul>	<ul style="list-style-type: none"> <li>• Localnici</li> <li>• Turiști</li> <li>• Instituții publice</li> <li>• Agenți economici</li> <li>• Potențiali investitori</li> </ul>			

## 8. CONSTRUIRE SALĂ DE SPORT, COMUNA PLOPU

SOLICITANT	SURSA DE FINANȚARE	LOCALIZAREA PROIECTULUI			
Primăria comunei Plopu/Consiliul Local Plopu	<ul style="list-style-type: none"> <li>• Buget local</li> <li>• Buget național</li> <li>• Fonduri guvernamentale</li> <li>• Fonduri europene</li> <li>• Parteneriate</li> </ul>	România	Sud Muntenia	Prahova	Plopu
DESCRIEREA PROIECTULUI					
Obiective	Rezultatele obținute	Potențialii beneficiari ai proiectului/grupul țintă			
<ul style="list-style-type: none"> <li>• Construire sală de sport</li> </ul>	<ul style="list-style-type: none"> <li>• Obținerea unui loc destinat practicării sporturilor</li> </ul>	<ul style="list-style-type: none"> <li>• Localnici</li> <li>• Elevi</li> <li>• Oamenii din comunele învecinate</li> <li>• Turiști</li> </ul>			

## 9. CONSOLIDARE, REABILITARE, MODERNIZARE, EXTINDERE ȘI DOTARE CĂMIN CULTURAL, COMUNA PLOPU

SOLICITANT	SURSA DE FINANȚARE	LOCALIZAREA PROIECTULUI			
Primăria comunei Plopu/Consiliul Local Plopu	<ul style="list-style-type: none"> <li>• Buget local</li> <li>• Parteneriate</li> <li>• Fonduri europene</li> <li>• Buget național</li> <li>• Alte surse</li> <li>• Fonduri guvernamentale</li> </ul>	România	Sud Muntenia	Prahova	Plopu
DESCRIEREA PROIECTULUI					
Obiective	Rezultatele obținute	Potențialii beneficiari ai proiectului/grupul țintă			
<ul style="list-style-type: none"> <li>• Reabilitarea, modernizarea și dotarea Căminului cultural</li> </ul>	<ul style="list-style-type: none"> <li>• Creșterea calității vieții</li> <li>• Asigurarea unui spațiu adecvat desfășurării activităților culturale și dotarea spațiului</li> </ul>	<ul style="list-style-type: none"> <li>• Elevi</li> <li>• Profesori</li> <li>• Localnici</li> <li>• Potențiali investitori</li> </ul>			

## 10. AMENAJARE SPAȚII DE JOACĂ PENTRU COPII, COMUNA PLOPU

SOLICITANT	SURSA DE FINANȚARE	LOCALIZAREA PROIECTULUI			
Primăria comunei Plopu/Consiliul Local Plopu	<ul style="list-style-type: none"> <li>• Buget local</li> <li>• Parteneriate</li> <li>• Buget național</li> <li>• Fonduri europene</li> <li>• Fonduri guvernamentale</li> <li>• Alte surse</li> </ul>	România	Sud Muntenia	Prahova	Plopu
DESCRIEREA PROIECTULUI					
Obiective	Rezultatele obținute	Potențialii beneficiari ai proiectului/grupul țintă			
<ul style="list-style-type: none"> <li>• Amenajarea spațiilor de petrecere a timpului liber</li> </ul>	<ul style="list-style-type: none"> <li>• Asigurarea unui spațiu adecvat dotat și destinat copiilor</li> <li>• Îmbunătățirea calității vieții</li> </ul>	<ul style="list-style-type: none"> <li>• Copii</li> <li>• Turisți</li> <li>• Localnici</li> </ul>			

## 11. AMENAJARE ȘANȚURI, PODEȚE ȘI TROTUARE DALARE PE RAZA COMUNEI PLOPU

SOLICITANT	SURSA DE FINANȚARE	LOCALIZAREA PROIECTULUI			
Primăria comunei Plopu/Consiliul Local Plopu	<ul style="list-style-type: none"> <li>• Buget local</li> <li>• Buget national</li> <li>• Fonduri europene</li> <li>• Parteneriate</li> <li>• Alte surse</li> <li>• Fonduri guvernamentale</li> </ul>	România	Sud Muntenia	Prahova	Plopu
DESCRIEREA PROIECTULUI					
Obiective	Rezultatele obținute	Potențialii beneficiari ai proiectului/grupul țintă			
<ul style="list-style-type: none"> <li>• Crearea condițiilor adecvate locuitorilor și consumatorilor economici care vor beneficia de pe urma acestei infrastructuri edilitare</li> <li>• Îmbunătățirea calității vieții</li> </ul>	<ul style="list-style-type: none"> <li>• atragerea de investitori</li> <li>• crearea de noi locuri de muncă</li> <li>• diminuarea factorilor de risc pentru populație</li> <li>• fluidizarea traficului</li> </ul>	<ul style="list-style-type: none"> <li>• Localnici</li> <li>• Pietoni</li> <li>• Potențialii investitori</li> <li>• Agenți economici din zonă</li> </ul>			

## 12. CONSTRUIREA ȘI DOTAREA UNUI CENTRU PENTRU GESTIONAREA SITUAȚIILOR DE URGENȚĂ CU CAZAREA TEMPORARĂ A SINISTRAȚILOR

SOLICITANT	SURSA DE FINANȚARE	LOCALIZAREA PROIECTULUI			
Primăria comunei Plopu/Consiliul Local Plopu	<ul style="list-style-type: none"> <li>• Buget local</li> <li>• Buget național</li> <li>• Fonduri guvernamentale</li> <li>• Fonduri europene</li> <li>• Parteneriate</li> <li>• Alte surse</li> </ul>	România	Sud Muntenia	Prahova	Plopu
DESCRIEREA PROIECTULUI					
Obiective	Rezultatele obținute	Potențialii beneficiari ai proiectului/grupul țintă			
<ul style="list-style-type: none"> <li>• Construirea și dotarea unui centru pentru situații de urgență și cu destinația de cazare temporară a sinistraților</li> </ul>	<ul style="list-style-type: none"> <li>• Grad crescut de intervenție și răspuns în situații de urgență</li> <li>• Atragerea de noi investitori</li> <li>• Crearea de noi locuri de muncă</li> </ul>	<ul style="list-style-type: none"> <li>• Localnici</li> <li>• Oamenii din comunele învecinate</li> <li>• Agenții economici</li> </ul>			

### 13. EXTINDERE ȘI MODERNIZAREA SISTEMULUI DE SUPRAVEGHERE VIDEO, COMUNA PLOPU

SOLICITANT	SURSA DE FINANȚARE	LOCALIZAREA PROIECTULUI			
Primăria comunei Plopu/Consiliul Local Plopu	<ul style="list-style-type: none"> <li>• Buget local</li> <li>• Buget național</li> <li>• Fonduri guvernamentale</li> <li>• Fonduri europene</li> <li>• Alte surse</li> <li>• Parteneriate</li> </ul>	România	Sud Muntenia	Prahova	Plopu
DESCRIEREA PROIECTULUI					
Obiective	Rezultatele obținute	Potențialii beneficiari ai proiectului/grupul țintă			
<ul style="list-style-type: none"> <li>• Creșterea siguranței participanților la trafic</li> </ul>	<ul style="list-style-type: none"> <li>• Scăderea numărului de furturi</li> <li>• O atenție sporită din partea participanților la trafic</li> <li>• Creșterea siguranței</li> </ul>	<ul style="list-style-type: none"> <li>• Șoferii</li> <li>• Pietonii</li> <li>• Localnici</li> <li>• Agenții economici din zonă</li> <li>• Potențialii investitori</li> </ul>			



## 14. AMENAJARE COMPLEX SPORTIV ÎN SATUL NISIPOASA, COMUNA PLOPU

SOLICITANT	SURSA DE FINANȚARE	LOCALIZAREA PROIECTULUI			
Primăria comunei Plopu/Consiliul Local Plopu	<ul style="list-style-type: none"> <li>• Buget local</li> <li>• Buget național</li> <li>• Fonduri guvernamentale</li> <li>• Fonduri europene</li> <li>• Parteneriate</li> <li>• Alte surse</li> </ul>	România	Sud Muntenia	Prahova	Plopu
DESCRIEREA PROIECTULUI					
Obiective	Rezultatele obținute	Potențialii beneficiari ai proiectului/grupul țintă			
<ul style="list-style-type: none"> <li>• Construcția unui complex sportiv</li> </ul>	<ul style="list-style-type: none"> <li>• Amenajarea unui spațiu destinat practicării sporturilor</li> </ul>	<ul style="list-style-type: none"> <li>• Localnici</li> <li>• Potențiali investitori</li> <li>• Oamenii din comunele limitrofe</li> </ul>			

**15. MODERNIZAREA ȘI DOTAREA INFRASTRUCTURII  
EDUCAȚIONALE, COMUNA PLOPU**

<b>SOLICITANT</b>	<b>SURSA DE FINANȚARE</b>	<b>LOCALIZAREA PROIECTULUI</b>			
Primăria comunei Plopu/Consiliul Local Plopu	<ul style="list-style-type: none"> <li>• Fonduri europene</li> <li>• Fonduri guvernamentale</li> <li>• Alte surse</li> <li>• Parteneriate</li> <li>• Buget local</li> <li>• Buget național</li> </ul>	România	Sud Muntenia	Prahova	Plopu
<b>DESCRIEREA PROIECTULUI</b>					
<b>Obiective</b>	<b>Rezultatele obținute</b>	<b>Potențialii beneficiari ai proiectului/grupul țintă</b>			
<ul style="list-style-type: none"> <li>• Creșterea actului educational</li> </ul>	<ul style="list-style-type: none"> <li>• Îmbunătățirea infrastructurii educaționale</li> <li>• Scăderea abandonului școlar</li> </ul>	<ul style="list-style-type: none"> <li>• Elevi</li> <li>• Cadre didactice</li> <li>• Personal auxiliar</li> </ul>			

## 16. PROIECT PENTRU EFICIENȚĂ ENERGETICĂ A CLĂDIRILOR PUBLICE DE PE RAZA COMUNEI PLOPU

SOLICITANT	SURSA DE FINANȚARE	LOCALIZAREA PROIECTULUI			
Primăria comunei Plopu/Consiliul Local Plopu	<ul style="list-style-type: none"> <li>• Fonduri europene</li> <li>• Fonduri guvernamentale</li> <li>• Alte surse</li> <li>• Parteneriate</li> <li>• Buget local</li> <li>• Buget național</li> </ul>	România	Sud Muntenia	Prahova	Plopu
DESCRIEREA PROIECTULUI					
Obiective	Rezultatele obținute	Potențialii beneficiari ai proiectului/grupul țintă			
<ul style="list-style-type: none"> <li>• Îmbunătățirea calității vieții</li> <li>• Protejarea mediului</li> <li>• Dezvoltarea infrastructurii</li> </ul>	<ul style="list-style-type: none"> <li>• Scădere consum anual de energie primară</li> <li>• Creșterea calității mediului</li> <li>• Reducere costuri</li> </ul>	<ul style="list-style-type: none"> <li>• Localnicii</li> <li>• Potențialii investitori</li> <li>• Funcționarii publici</li> <li>• Agenți economici</li> </ul>			

## 17. ÎNFIINȚARE PISTĂ PENTRU BICICLETE, COMUNA PLOPU

SOLICITANT	SURSA DE FINANȚARE	LOCALIZAREA PROIECTULUI			
Primăria comunei Plopu/Consiliul Local Plopu	<ul style="list-style-type: none"> <li>• Buget local</li> <li>• Buget național</li> <li>• Fonduri europene</li> <li>• Fonduri guvernamentale</li> <li>• Parteneriate</li> <li>• Alte surse</li> </ul>	România	Sud Muntenia	Prahova	Plopu
DESCRIEREA PROIECTULUI					
Obiective	Rezultatele obținute	Potențialii beneficiari ai proiectului/grupul țintă			
<ul style="list-style-type: none"> <li>• Fluidizarea traficului</li> <li>• Îmbunătățirea infrastructurii rutiere</li> </ul>	<ul style="list-style-type: none"> <li>• Siguranța bicicliștilor</li> <li>• Îmbunătățirea calității vieții</li> <li>• Scăderea numărului de accidente</li> </ul>	<ul style="list-style-type: none"> <li>• Localnici</li> <li>• Participanții la trafic</li> <li>• Turiști</li> <li>• Potențiali investitori</li> </ul>			

## 18. AMENAJARE PASARELE PIETONALE, COMUNA PLOPU

SOLICITANT	SURSA DE FINANȚARE	LOCALIZAREA PROIECTULUI			
Primăria comunei Plopu/Consiliul Local Plopu	<ul style="list-style-type: none"> <li>• Buget local</li> <li>• Buget național</li> <li>• Fonduri europene</li> <li>• Fonduri guvernamentale</li> <li>• Parteneriate</li> </ul>	România	Sud Muntenia	Prahova	Plopu
DESCRIEREA PROIECTULUI					
Obiective	Rezultatele obținute	Potențialii beneficiari ai proiectului/grupul țintă			
<ul style="list-style-type: none"> <li>• Fluidizarea traficului</li> <li>• Îmbunătățirea infrastructurii pietonale</li> </ul>	<ul style="list-style-type: none"> <li>• Siguranța pietonilor</li> <li>• Îmbunătățirea calității vieții</li> <li>• Scăderea numărului de accidente</li> </ul>	<ul style="list-style-type: none"> <li>• Localnici</li> <li>• Participanții la trafic</li> <li>• Turiști</li> <li>• Potențiali investitori</li> </ul>			

**19. AMENAJARE SENS GIRATORIU PE DJ 102E, ÎN SATUL  
NISIPOASA, COMUNA PLOPU**

<b>SOLICITANT</b>	<b>SURSA DE FINANȚARE</b>	<b>LOCALIZAREA PROIECTULUI</b>			
Primăria comunei Plopu/Consiliul Local Plopu	<ul style="list-style-type: none"> <li>• Buget local</li> <li>• Buget național</li> <li>• Parteneriate</li> <li>• Alte surse</li> <li>• Fonduri guvernamentale</li> <li>• Fonduri europene</li> </ul>	România	Sud Muntenia	Prahova	Plopu
<b>DESCRIEREA PROIECTULUI</b>					
<b>Obiective</b>	<b>Rezultatele obținute</b>	<b>Potențialii beneficiari ai proiectului/grupul țintă</b>			
<ul style="list-style-type: none"> <li>• Dezvoltarea infrastructurii rutiere</li> <li>• Amenajare sens giratoriu</li> </ul>	<ul style="list-style-type: none"> <li>• Creșterea siguranței participanților la trafic</li> <li>• Reducerea numărului de accidente</li> <li>• Fluidizarea traficului</li> </ul>	<ul style="list-style-type: none"> <li>• Șoferi</li> <li>• Cei care tranzitează zona</li> <li>• Agenți economici</li> <li>• Potențiali investitori</li> </ul>			

<b>20. MODERNIZARE DRUMURI AGRICOLE, COMUNA PLOPU</b>					
<b>SOLICITANT</b>	<b>SURSA DE FINANȚARE</b>	<b>LOCALIZAREA PROIECTULUI</b>			
Primăria comunei Plopu/Consiliul Local Plopu	<ul style="list-style-type: none"> <li>• Buget local</li> <li>• Buget național</li> <li>• Parteneriate</li> <li>• Alte surse</li> <li>• Fonduri guvernamentale</li> <li>• Fonduri europene</li> </ul>	România	Sud Muntenia	Prahova	Plopu
<b>DESCRIEREA PROIECTULUI</b>					
<b>Obiective</b>	<b>Rezultatele obținute</b>	<b>Potențialii beneficiari ai proiectului/grupul țintă</b>			
<ul style="list-style-type: none"> <li>• Modernizare drumuri agricole</li> </ul>	<ul style="list-style-type: none"> <li>• Reabilitare rețea de drumuri agricole</li> </ul>	<ul style="list-style-type: none"> <li>• Localnici</li> <li>• Agenți economici</li> <li>• Potențiali investitori</li> </ul>			

<b>21. AMENAJARE PLATFORME PENTRU COLECTAREA SELECTIVĂ A DEȘEURILOR</b>					
<b>SOLICITANT</b>	<b>SURSA DE FINANȚARE</b>	<b>LOCALIZAREA PROIECTULUI</b>			
Primăria comunei Plopu/Consiliul Local Plopu	<ul style="list-style-type: none"> <li>• Buget local</li> <li>• Buget national</li> <li>• Parteneriate</li> <li>• Fonduri europene</li> <li>• Fonduri guvernamentale</li> <li>• Alte surse</li> </ul>	România	Sud Muntenia	Prahova	Plopu
<b>DESCRIEREA PROIECTULUI</b>					
<b>Obiective</b>	<b>Rezultatele obținute</b>	<b>Potențialii beneficiari ai proiectului/grupul țintă</b>			
<ul style="list-style-type: none"> <li>• Îmbunătățirea calității mediului</li> <li>• Îmbunătățirea calității vieții</li> <li>• Realizarea unor platforme pentru colectarea selectivă</li> </ul>	<ul style="list-style-type: none"> <li>• Colectarea selectivă a deșeurilor într-un spațiu special amenajat</li> <li>• Reducerea costurilor de salubritate</li> <li>• Protecția mediului</li> </ul>	<ul style="list-style-type: none"> <li>• Localnici</li> <li>• Instituții publice</li> <li>• Agenții economici</li> <li>• Potențiali investitori</li> </ul>			



## 22. AMENAJAREA ÎN FIECARE SAT A UNUI TEREN DE FOTBAL CU GAZON SINTETIC

SOLICITANT	SURSA DE FINANȚARE	LOCALIZAREA PROIECTULUI			
Primăria comunei Plopu/Consiliul Local Plopu	<ul style="list-style-type: none"> <li>• Buget local</li> <li>• Buget național</li> <li>• Fonduri europene</li> <li>• Fonduri guvernamentale</li> <li>• Fonduri europene</li> <li>• Parteneriate</li> <li>• Alte surse</li> </ul>	România	Sud Muntenia	Prahova	Plopu
DESCRIEREA PROIECTULUI					
Obiective	Rezultatele obținute	Potențialii beneficiari ai proiectului/grupul țintă			
<ul style="list-style-type: none"> <li>• Amenajarea terenurilor cu gazon sintetic</li> </ul>	<ul style="list-style-type: none"> <li>• Amenajarea unui spațiu destinat practicării sporturilor</li> </ul>	<ul style="list-style-type: none"> <li>• Localnici</li> <li>• Oamenii din comunele învecinate</li> <li>• Potențiali investitori</li> </ul>			

### 23. ACTUALIZARE PUG ȘI RLU ÎN CONCORDANȚĂ CU STRATEGIA DE DEZVOLTARE

SOLICITANT	SURSA DE FINANȚARE	LOCALIZAREA PROIECTULUI			
Primăria Comunei Plopu/Consiliul local Plopu	<ul style="list-style-type: none"> <li>• Buget local</li> <li>• Buget national</li> <li>• Fonduri europene</li> <li>• Alte surse</li> <li>• Fonduri guvernamentale</li> </ul>	România	Sud Muntenia	Prahova	Plopu
DESCRIEREA PROIECTULUI					
Obiective	Rezultatele obținute	Potențialii beneficiari ai proiectului/grupul țintă			
<ul style="list-style-type: none"> <li>• Actualizarea PUG-ului și a RLU-ului.</li> </ul>	<ul style="list-style-type: none"> <li>• Întocmirea Planului urbanistic general și a Regulamentului local de urbanism în concordanță cu viziunea strategică a administrației locale</li> </ul>	<ul style="list-style-type: none"> <li>• Localnici</li> <li>• Consiliul local</li> <li>• Agenții economici din zonă</li> <li>• Potențialii investitori</li> </ul>			

## 24. CONSTRUIREA UNEI BISERICI ÎN SATUL GÂLMEIA

24. CONSTRUIREA UNEI BISERICI ÎN SATUL GÂLMEIA					
SOLICITANT	SURSA DE FINANȚARE	LOCALIZAREA PROIECTULUI			
Primăria Comunei Plopu/Consiliul local Plopu	<ul style="list-style-type: none"> <li>• Parteneriat</li> <li>• Alte surse</li> <li>• Buget local</li> <li>• Buget national</li> <li>• Fonduri guvernamentale</li> <li>• Fonduri europene</li> </ul>	România	Sud Muntenia	Prahova	Plopu
DESCRIEREA PROIECTULUI					
Obiective	Rezultatele obținute	Potențialii beneficiari ai proiectului/grupul țintă			
<ul style="list-style-type: none"> <li>• Construirea unei biserici pentru localnicii din satul Gâlmeia</li> </ul>	<ul style="list-style-type: none"> <li>• Construirea și amenajarea lăcașului de cult</li> </ul>	<ul style="list-style-type: none"> <li>• Enoriași</li> <li>• Localnici</li> </ul>			

## 25. ÎNFIINȚARE CIMITIR ÎN SATUL GÂLMEIA, COMUNA PLOPU

SOLICITANT	SURSA DE FINANȚARE	LOCALIZAREA PROIECTULUI			
Primăria Comunei Plopu/Consiliul local Plopu	<ul style="list-style-type: none"> <li>• Buget local</li> <li>• Buget national</li> <li>• Fonduri guvernamentale</li> <li>• Fonduri europene</li> <li>• Parteneriate</li> <li>• Alte surse</li> </ul>	România	Sud Muntenia	Prahova	Plopu
DESCRIEREA PROIECTULUI					
Obiective	Rezultatele obținute	Potențialii beneficiari ai proiectului/grupul țintă			
<ul style="list-style-type: none"> <li>• Asigurarea unui numar suficient de locuri de veci</li> </ul>	<ul style="list-style-type: none"> <li>• Amenajare cimitir</li> </ul>	<ul style="list-style-type: none"> <li>• Locuitorii</li> </ul>			

## 26. CONSTRUIREA UNEI CAPELE MORTUARE ÎN SATUL NISIPOASA, COMUNA PLOPU

SOLICITANT	SURSA DE FINANȚARE	LOCALIZAREA PROIECTULUI			
Primăria Comunei Plopu/Consiliul local Plopu	<ul style="list-style-type: none"> <li>• Buget local</li> <li>• Buget național</li> <li>• Fonduri guvernamentale</li> <li>• Fonduri europene</li> <li>• Parteneriate</li> <li>• Alte surse</li> </ul>	România	Sud Muntenia	Prahova	Plopu
DESCRIEREA PROIECTULUI					
Obiective	Rezultatele obținute	Potențialii beneficiari ai proiectului/grupul țintă			
<ul style="list-style-type: none"> <li>• Construirea unui lăcaș cu destinația capelă mortuară</li> </ul>	<ul style="list-style-type: none"> <li>• Amenajarea unei capele mortuare</li> </ul>	<ul style="list-style-type: none"> <li>• Locuitori</li> </ul>			

**27. CONSOLIDARE, REABILITARE, MODERNIZARE, EXTINDERE  
ȘI DOTARE ȘCOALĂ, SAT HÂRSA**

<b>SOLICITANT</b>	<b>SURSA DE FINANȚARE</b>	<b>LOCALIZAREA PROIECTULUI</b>			
Primăria Comunei Plopu/Consiliul local Plopu	<ul style="list-style-type: none"> <li>• Buget local</li> <li>• Buget național</li> <li>• Fonduri guvernamentale</li> <li>• Fonduri europene</li> <li>• Parteneriate</li> <li>• Alte surse</li> </ul>	România	Sud Muntenia	Prahova	Plopu
<b>DESCRIEREA PROIECTULUI</b>					
<b>Obiective</b>	<b>Rezultatele obținute</b>	<b>Potențialii beneficiari ai proiectului/grupul țintă</b>			
<ul style="list-style-type: none"> <li>• Creșterea calității actului educațional</li> </ul>	<ul style="list-style-type: none"> <li>• Îmbunătățirea infrastructurii educaționale</li> <li>• Scăderea abandonului școlar</li> </ul>	<ul style="list-style-type: none"> <li>• Elevi</li> <li>• Cadrele didactice</li> <li>• Personalul auxiliar</li> </ul>			

**28. ACHIZIȚIA UNOR TERENURI NEPRODUCTIVE PENTRU ÎNFIINȚARE ISLAZURI PENTRU SCOATEREA DIN CIRCUIT A UNOR SUPRAFEȚE DE ISLAZURI EXISTENTE ÎN VEDEREA PROMOVĂRII UNOR INVESTIȚII**

SOLICITANT	SURSA DE FINANȚARE	LOCALIZAREA PROIECTULUI			
Primăria Comunei Plopu/Consiliul local Plopu	<ul style="list-style-type: none"> <li>• Buget local</li> <li>• Buget național</li> <li>• Fonduri guvernamentale</li> <li>• Fonduri europene</li> <li>• Parteneriate</li> <li>• Alte surse</li> </ul>	România	Sud Muntenia	Prahova	Plopu
DESCRIEREA PROIECTULUI					
Obiective	Rezultatele obținute	Potențialii beneficiari ai proiectului/grupul țintă			
<ul style="list-style-type: none"> <li>• Înființarea unor islazuri</li> <li>• Atragerea investitorilor</li> </ul>	<ul style="list-style-type: none"> <li>• Crearea de noi locuri de muncă</li> <li>• Înființarea de noi islazuri</li> </ul>	<ul style="list-style-type: none"> <li>• Localnici</li> <li>• Agenții economici din zonă</li> <li>• Potențialii investitori</li> </ul>			

**29. ACHIZIȚIA UNOR MIJLOACE DE TRANSPORT  
(AUTOTURISME), CU DOTĂRILE NECESARE, PENTRU  
PRIMĂRIA PLOPU ȘI POLIȚIA LOCALĂ PLOPU**

<b>SOLICITANT</b>	<b>SURSA DE FINANȚARE</b>	<b>LOCALIZAREA PROIECTULUI</b>			
Primăria Comunei Plopu/Consiliul local Plopu	<ul style="list-style-type: none"> <li>• Buget local</li> <li>• Buget național</li> <li>• Fonduri guvernamentale</li> <li>• Fonduri europene</li> <li>• Parteneriate</li> <li>• Alte surse</li> </ul>	România	Sud Muntenia	Prahova	Plopu
<b>DESCRIEREA PROIECTULUI</b>					
<b>Obiective</b>	<b>Rezultatele obținute</b>	<b>Potențialii beneficiari ai proiectului/grupul țintă</b>			
<ul style="list-style-type: none"> <li>• Achiziția de mașini de transport</li> </ul>	<ul style="list-style-type: none"> <li>• Creșterea gradului de intervenție în situații de urgență</li> </ul>	<ul style="list-style-type: none"> <li>• Localnici</li> <li>• Agenții economici din zonă</li> <li>• Potențialii investitori</li> <li>• Turiști</li> </ul>			



### 30. REALIZAREA STRATEGIEI DE ÎMBUNĂȚĂȚIRE A COMUNICĂRII CU POPULAȚIA

SOLICITANT	SURSA DE FINANȚARE	LOCALIZAREA PROIECTULUI			
Primăria Comunei Plopu/Consiliul local Plopu	<ul style="list-style-type: none"> <li>• Buget local</li> <li>• Buget national</li> <li>• Fonduri europene</li> <li>• Fonduri guvernamentale</li> </ul>	România	Sud Muntenia	Prahova	Plopu
DESCRIEREA PROIECTULUI					
Obiective	Rezultatele obținute	Potențialii beneficiari ai proiectului/grupul țintă			
<ul style="list-style-type: none"> <li>• Realizarea unei strategii de îmbunătățire a comunicării cu populația</li> </ul>	<ul style="list-style-type: none"> <li>• Îmbunătățirea calității vieții</li> <li>• Îmbunătățirea capacității administrative</li> </ul>	<ul style="list-style-type: none"> <li>• Localnici</li> <li>• Funcționarii publici</li> </ul>			

**31. ASIGURAREA ACCESULUI CADRELOR DIDACTICE LA  
 PROGRAME DE FORMARE PROFESIONALĂ,  
 PERFEȚIONĂRI, SCHIMBURI DE EXPERIENȚĂ,  
 SPECIALIZĂRI**

<b>SOLICITANT</b>	<b>SURSA DE FINANȚARE</b>	<b>LOCALIZAREA PROIECTULUI</b>			
Primăria Comunei Plopu/Consiliul local Plopu	<ul style="list-style-type: none"> <li>• Buget local</li> <li>• Buget national</li> <li>• Fonduri europene</li> <li>• Fonduri guvernamentale</li> <li>• Buget județean</li> <li>• Parteneriate</li> </ul>	România	Sud Muntenia	Prahova	Plopu
<b>DESCRIEREA PROIECTULUI</b>					
<b>Obiective</b>	<b>Rezultatele obținute</b>	<b>Potențialii beneficiari ai proiectului/grupul țintă</b>			
<ul style="list-style-type: none"> <li>• Accesul cadrelor didactice la programe profesionale, schimburi de experiență sau specializări va duce la însușirea unor cunoștințe noi, necesare în procesul educațional</li> </ul>	<ul style="list-style-type: none"> <li>• Creșterea actului educațional</li> </ul>	<ul style="list-style-type: none"> <li>• Cadrele didactice</li> <li>• Elevii</li> </ul>			

## 32. REALIZARE GRĂDINIȚE CU PROGRAM PRELUNGIT, COMUNA PLOPU

SOLICITANT	SURSA DE FINANȚARE	LOCALIZAREA PROIECTULUI			
Primăria Comunei Plopu/Consiliul local Plopu	<ul style="list-style-type: none"> <li>• Buget local</li> <li>• Buget național</li> <li>• Fonduri guvernamentale</li> <li>• Fonduri europene</li> </ul>	România	Sud Muntenia	Prahova	Plopu
DESCRIEREA PROIECTULUI					
Obiective	Rezultatele obținute	Potențialii beneficiari ai proiectului/grupul țintă			
<ul style="list-style-type: none"> <li>• Creșterea calității actului educațional</li> </ul>	<ul style="list-style-type: none"> <li>• Îmbunătățirea calității vieții</li> <li>• Asigurarea unui spațiu destinat preșcolarilor</li> </ul>	<ul style="list-style-type: none"> <li>• Localnici</li> </ul>			

### 33. MODERNIZARE BAZĂ INFORMATICĂ ÎN INSTITUȚIILE PUBLICE DE PE RAZA COMUNEI PLOPU

SOLICITANT	SURSA DE FINANȚARE	LOCALIZAREA PROIECTULUI			
Primăria Comunei Plopu/Consiliul local Plopu	<ul style="list-style-type: none"> <li>• Buget local</li> <li>• Buget național</li> <li>• Fonduri guvernamentale</li> <li>• Fonduri europene</li> <li>• Parteneriate</li> </ul>	România	Sud Muntenia	Prahova	Plopu
DESCRIEREA PROIECTULUI					
Obiective	Rezultatele obținute	Potențialii beneficiari ai proiectului/grupul țintă			
<ul style="list-style-type: none"> <li>• Dotarea și modernizarea adecvată a instituțiilor publice în ceea ce privește baza informatică</li> </ul>	<ul style="list-style-type: none"> <li>• Îmbunătățirea calității vieții</li> </ul>	<ul style="list-style-type: none"> <li>• Funcționarii publici</li> <li>• Instituțiile publice</li> <li>• Localnici</li> </ul>			

### 34. SPRIJINIREA MEȘTEȘUGARILOR LOCALI PRIN PARTICIPAREA LA TÂRGURI ȘI PRIN ATRAGEREA INVESTITORILOR

SOLICITANT	SURSA DE FINANȚARE	LOCALIZAREA PROIECTULUI			
Primăria Comunei Plopu/Consiliul local Plopu	<ul style="list-style-type: none"> <li>• Buget local</li> <li>• Parteneriate</li> <li>• Alte surse</li> <li>• Buget național</li> <li>• Buget județean</li> <li>• Fonduri europene</li> </ul>	România	Sud Muntenia	Prahova	Plopu
DESCRIEREA PROIECTULUI					
Obiective	Rezultatele obținute	Potențialii beneficiari ai proiectului/grupul țintă			
<ul style="list-style-type: none"> <li>• Sprijinirea meșteșugarilor din comună</li> </ul>	<ul style="list-style-type: none"> <li>• Păstrarea tradițiilor</li> <li>• Atragerea de investitori</li> </ul>	<ul style="list-style-type: none"> <li>• Meșteșugari</li> <li>• Potențialii investitori</li> <li>• Turiști</li> </ul>			

### 35. CONSTRUIRE CENTRU PENTRU ACTIVITĂȚI DIDACTICE TIP ”ȘCOALĂ DUPĂ ȘCOALĂ”

SOLICITANT	SURSA DE FINANȚARE	LOCALIZAREA PROIECTULUI			
Primăria Comunei Plopu/Consiliul local Plopu	<ul style="list-style-type: none"> <li>• Buget local</li> <li>• Buget national</li> <li>• Fonduri europene</li> <li>• Fonduri guvernamentale</li> <li>• Buget județean</li> <li>• Parteneriate</li> </ul>	România	Sud Muntenia	Prahova	Plopu
DESCRIEREA PROIECTULUI					
Obiective	Rezultatele obținute	Potențialii beneficiari ai proiectului/grupul țintă			
<ul style="list-style-type: none"> <li>• Creșterea calității actului educațional</li> </ul>	<ul style="list-style-type: none"> <li>• Scăderea abandonului școlar</li> <li>• Amenajarea unui spațiu adecvat pentru activități didactice după terminarea orelor</li> <li>• Îmbunătățirea calității vieții</li> </ul>	<ul style="list-style-type: none"> <li>• Elevi</li> <li>• Părinți</li> <li>• Profesori</li> </ul>			

### 36. ÎMPĂDURIRI PE TERENURILE PRIMĂRIEI PLOPU

36. ÎMPĂDURIRI PE TERENURILE PRIMĂRIEI PLOPU					
SOLICITANT	SURSA DE FINANȚARE	LOCALIZAREA PROIECTULUI			
Primăria Comunei Plopu/Consiliul local Plopu	<ul style="list-style-type: none"> <li>Fonduri guvernamentale</li> <li>Buget local</li> <li>Alte surse</li> <li>Parteneriate</li> <li>Buget national</li> <li>Fonduri europene</li> </ul>	România	Sud Muntenia	Prahova	Plopu
DESCRIEREA PROIECTULUI					
Obiective	Rezultatele obținute	Potențialii beneficiari ai proiectului/grupul țintă			
<ul style="list-style-type: none"> <li>Creșterea suprafețelor împădurite</li> </ul>	<ul style="list-style-type: none"> <li>Îmbunătățirea calității mediului</li> <li>Prevenirea alunecărilor de teren</li> </ul>	<ul style="list-style-type: none"> <li>Localnici</li> <li>Agenții economici din zonă</li> <li>Potențiali investitori</li> </ul>			

### 37. SPRIJINIREA MANIFESTĂRILOR CULTURAL ARTISTICE ȘI SPORTIVE CU SCOPUL DE A PROMOVA COMUNA PLOPU ȘI TRADIȚIILE LOCALE

SOLICITANT	SURSA DE FINANȚARE	LOCALIZAREA PROIECTULUI			
Primăria Comunei Plopu/Consiliul local Plopu	<ul style="list-style-type: none"> <li>• Buget local</li> <li>• Parteneriate</li> <li>• Alte surse</li> <li>• Buget național</li> <li>• Buget județean</li> <li>• Fonduri europene</li> </ul>	România	Sud Muntenia	Prahova	Plopu
DESCRIEREA PROIECTULUI					
Obiective	Rezultatele obținute	Potențialii beneficiari ai proiectului/grupul țintă			
<ul style="list-style-type: none"> <li>• Menținerea tradițiilor</li> </ul>	<ul style="list-style-type: none"> <li>• Promovarea comunei atât la nivel județean cât și național</li> <li>• Promovarea tradițiilor</li> </ul>	<ul style="list-style-type: none"> <li>• Localnici</li> <li>• Turiști</li> <li>• Potențiali turiști</li> <li>• Agenți economici din zonă</li> <li>• Oamenii din comunele limitrofe</li> </ul>			



### 38. PROMOVAREA ȘI STIMULAREA PERFORMANȚEI ȘCOLARE PENTRU ELEVII DIN ÎNVĂȚĂMÂNTUL PRIMAR ȘI GIMNAZIAL

SOLICITANT	SURSA DE FINANȚARE	LOCALIZAREA PROIECTULUI			
Primăria Comunei Plopu/Consiliul local Plopu	<ul style="list-style-type: none"> <li>• Buget local</li> <li>• Parteneriate</li> <li>• Alte surse</li> <li>• Fonduri guvernamentale</li> </ul>	România	Sud Muntenia	Prahova	Plopu
DESCRIEREA PROIECTULUI					
Obiective	Rezultatele obținute	Potențialii beneficiari ai proiectului/grupul țintă			
<ul style="list-style-type: none"> <li>• Creșterea rezultatelor școlare</li> </ul>	<ul style="list-style-type: none"> <li>• Creșterea nivelului de educație</li> <li>• Prevenirea abandonului școlar</li> </ul>	<ul style="list-style-type: none"> <li>• Elevi</li> </ul>			

### 39. ÎNFIINȚARE TÂRG COMUNAL PENTRU DESFACEREA PRODUSELOR AGRICOLE ȘI CELE DE ORIGINE ANIMALĂ

SOLICITANT	SURSA DE FINANȚARE	LOCALIZAREA PROIECTULUI			
Primăria Comunei Plopu/Consiliul local Plopu	<ul style="list-style-type: none"> <li>• Buget local</li> <li>• Parteneriate</li> <li>• Alte surse</li> <li>• Buget național</li> <li>• Fonduri europene</li> </ul>	România	Sud Muntenia	Prahova	Plopu
DESCRIEREA PROIECTULUI					
Obiective	Rezultatele obținute	Potențialii beneficiari ai proiectului/grupul țintă			
<ul style="list-style-type: none"> <li>• Crearea de noi locuri de muncă</li> <li>• Atragerea investitorilor</li> <li>• Înființarea unui târg comunal</li> </ul>	<ul style="list-style-type: none"> <li>• Amenajarea unui spațiu adecvat, destinat desfacerii produselor agricole și de origine animală</li> </ul>	<ul style="list-style-type: none"> <li>• Localnici</li> <li>• Agenții economici</li> <li>• Potențialii investitori</li> <li>• Oamenii din comunele limitrofe</li> </ul>			

#### 40. COMBATEREA INUNDAȚILOR PRIN ECOLOGIZAREA ȘI AMENAJAREA PÂRÂULUI BUCOVEL

SOLICITANT	SURSA DE FINANȚARE	LOCALIZAREA PROIECTULUI			
Primăria Comunei Plopu/Consiliul local Plopu	<ul style="list-style-type: none"> <li>• Buget local</li> <li>• Buget CJ Prahova</li> <li>• Fonduri guvernamentale prin Ministerul Mediului, Apelor și Pădurilor</li> <li>• Buget național</li> <li>• Fonduri europene</li> </ul>	România	Sud Muntenia	Prahova	Plopu
DESCRIEREA PROIECTULUI					
Obiective	Rezultatele obținute	Potențialii beneficiari ai proiectului/grupul țintă			
<ul style="list-style-type: none"> <li>• Reducerea riscului de producere a inundațiilor</li> <li>• Ecologizarea zonei</li> </ul>	<ul style="list-style-type: none"> <li>• Dezvoltarea zonei</li> <li>• Protejarea proprietăților</li> <li>• Îmbunătățirea calității mediului</li> </ul>	<ul style="list-style-type: none"> <li>• Locuitorii</li> <li>• Potențialii investitori</li> <li>• Turiștii</li> <li>• Agenții economici din zonă</li> </ul>			

## 41. REALIZARE CONSTRUCȚII AGRICOLE (SILOZURI) ȘI A UTILITĂȚILOR AFERENTE

SOLICITANT	SURSA DE FINANȚARE	LOCALIZAREA PROIECTULUI			
Primăria Comunei Plopu/Consiliul local Plopu	<ul style="list-style-type: none"> <li>• Buget local</li> <li>• Fonduri guvernamentale prin Ministerul Mediului, Apelor și Pădurilor</li> <li>• Fonduri europene</li> <li>• Buget național</li> </ul>	România	Sud Muntenia	Prahova	Plopu
DESCRIEREA PROIECTULUI					
Obiective	Rezultatele obținute	Potențialii beneficiari ai proiectului/grupul țintă			
<ul style="list-style-type: none"> <li>• Realizarea unor construcții (silozuri) pentru depozitarea produselor agricole</li> <li>• Îmbunătățirea calității produselor agricole</li> </ul>	<ul style="list-style-type: none"> <li>• Dezvoltarea mediului de afaceri</li> <li>• Creșterea productivității agricole în zonă</li> </ul>	<ul style="list-style-type: none"> <li>• Localnicii</li> <li>• Potențiali investitori</li> <li>• Agenții economici din zonă</li> </ul>			

## 42. CONSTRUIRE FERME ZOOTEHNICE

/SOLICITANT	SURSA DE FINANȚARE	LOCALIZAREA PROIECTULUI			
Primăria Comunei Plopu/Consiliul local Plopu	<ul style="list-style-type: none"> <li>• Buget local</li> <li>• Fonduri guvernamentale</li> <li>• Fonduri europene</li> <li>• Buget național</li> <li>• Parteneriate</li> </ul>	România	Sud Muntenia	Prahova	Plopu
DESCRIEREA PROIECTULUI					
Obiective	Rezultatele obținute	Potențialii beneficiari ai proiectului/grupul țintă			
<ul style="list-style-type: none"> <li>• Înființarea unei ferme de animale</li> </ul>	<ul style="list-style-type: none"> <li>• Modernizarea sectorului zootehnic</li> <li>• Atragerea de investitori</li> <li>• Crearea de noi locuri de muncă</li> </ul>	<ul style="list-style-type: none"> <li>• Agenții economici din zonă</li> <li>• Potențiali investitori</li> <li>• Localnicii</li> </ul>			

### 43. CONSTRUIRE FERME POMICOLE

43. CONSTRUIRE FERME POMICOLE					
SOLICITANT	SURSA DE FINANȚARE	LOCALIZAREA PROIECTULUI			
Primăria Comunei Plopu/Consiliul local Plopu	<ul style="list-style-type: none"> <li>• Buget local</li> <li>• Fonduri guvernamentale</li> <li>• Fonduri europene</li> <li>• Buget național</li> <li>• Parteneriate</li> </ul>	România	Sud Muntenia	Prahova	Plopu
DESCRIEREA PROIECTULUI					
Obiective	Rezultatele obținute	Potențialii beneficiari ai proiectului/grupul țintă			
<ul style="list-style-type: none"> <li>• Înființarea unei ferme pomicole</li> </ul>	<ul style="list-style-type: none"> <li>• Modernizarea sectorului</li> <li>• Atragerea de investitori</li> <li>• Crearea de noi locuri de muncă</li> </ul>	<ul style="list-style-type: none"> <li>• Agenții economici din zonă</li> <li>• Potențiali investitori</li> <li>• Localnici</li> </ul>			

## 44. ÎMBUNĂȚIREA CALITĂȚII APEI POTABILE

SOLICITANT	SURSA DE FINANȚARE	LOCALIZAREA PROIECTULUI			
Primăria Comunei Plopu/Consiliul local Plopu	<ul style="list-style-type: none"> <li>• Buget local</li> <li>• Fonduri guvernamentale</li> <li>• Fonduri europene</li> <li>• Buget național</li> <li>• Parteneriate</li> <li>• Alte surse</li> </ul>	România	Sud Muntenia	Prahova	Plopu
DESCRIEREA PROIECTULUI					
Obiective	Rezultatele obținute	Potențialii beneficiari ai proiectului/grupul țintă			
<ul style="list-style-type: none"> <li>• Dezvoltarea infrastructurii de bază</li> <li>• Acoperirea necesarului de apă la calitatea necesară</li> </ul>	<ul style="list-style-type: none"> <li>• Îmbunătățirea calității vieții</li> <li>• Asigurarea calității apei</li> </ul>	<ul style="list-style-type: none"> <li>• Localnici</li> <li>• Agenții economici</li> <li>• Instituțiile publice</li> <li>• Turiști</li> <li>• Potențiali investitori</li> </ul>			

**45. REALIZAREA DE PARTENERIATE ÎN VEDEREA  
DEZVOLTĂRII COMUNEI PLOPU**

<b>SOLICITANT</b>		<b>SURSA DE FINANȚARE</b>	<b>LOCALIZAREA PROIECTULUI</b>			
Primăria Comunei Plopu/Consiliul local Plopu		<ul style="list-style-type: none"> <li>• Buget local</li> <li>• Fonduri guvernamentale</li> <li>• Fonduri europene</li> <li>• Buget național</li> <li>• Parteneriate</li> <li>• Alte surse</li> </ul>	România	Sud Muntenia	Prahova	Plopu
<b>DESCRIEREA PROIECTULUI</b>						
<b>Obiective</b>		<b>Rezultatele obținute</b>	<b>Potențialii beneficiari ai proiectului/grupul țintă</b>			
<ul style="list-style-type: none"> <li>• Realizarea unor parteneriate cu CJ, parohii, investitori și alte entități pentru dezvoltarea comunei</li> </ul>		<ul style="list-style-type: none"> <li>• Prin aceste parteneriate, se va realiza o dezvoltare din punct de vedere economic, social și sportiv</li> </ul>	<ul style="list-style-type: none"> <li>• Localnici</li> <li>• Agenții economici</li> <li>• Instituțiile publice</li> <li>• Turiști</li> <li>• Potențiali investitori</li> </ul>			



## 46. ÎNTOCMIREA CADASTRULUI GENERAL AL COMUNEI PLOPU

SOLICITANT	SURSA DE FINANȚARE	LOCALIZAREA PROIECTULUI			
Primăria Comunei Plopu/Consiliul local Plopu	<ul style="list-style-type: none"> <li>• Buget local</li> <li>• Fonduri guvernamentale</li> <li>• Fonduri europene</li> <li>• Buget național</li> <li>• Parteneriate</li> <li>• Alte surse</li> </ul>	România	Sud Muntenia	Prahova	Plopu
DESCRIEREA PROIECTULUI					
Obiective	Rezultatele obținute	Potențialii beneficiari ai proiectului/grupul țintă			
<ul style="list-style-type: none"> <li>• Servicii îmbunătățite de înregistrare cadastrală</li> <li>• reprezentarea pe hărți și planuri cadastrale a tuturor terenurilor din comună</li> </ul>	<ul style="list-style-type: none"> <li>• Prin acest proiect se urmărește finalizarea cadastrului general al comunei Plopu</li> </ul>	<ul style="list-style-type: none"> <li>• Localnici</li> <li>• Agenții economici</li> <li>• Instituțiile publice</li> <li>• Turiști</li> <li>• Potențiali investitori</li> </ul>			

# CUPRINS

## **Capitolul 1. Prezentare metodologică**

## **Capitolul 2. Comuna Plopu – profil localitate**

2.1. Istoric

2.2. Așezare și relief

2.3. Rețeaua hidrologică

2.4. Factori de risc natural și antropic

2.5. Clima

2.6. Solul

2.7. Vegetația

2.8. Fauna

2.9. Resursele localității

## **Capitolul 3. Infrastructura**

3.1. Infrastructura și transport rutier

3.2. Utilități publice

3.2.1. Alimentare cu apă

3.2.2. Canalizare

3.2.3. Alimentare cu gaze naturale

3.2.4. Alimentare cu energie electrică

3.2.5. Sistem de salubritate

3.2.6. Telecomunicații și internet

## **Capitolul 4. Analiza situației existente. Profilul socio-economic al localității**

### **Plopu**

4.1. Locuințe

4.2. Populația

4.3. Forța de muncă

4.4. Educație

4.5. Culte, cultură și artă

4.6. Sănătate

4.7. Agricultură

4.8. Economie

4.9. Administrația publică locală

4.10. Parteneriate cu societatea civilă, colaborări

## **Capitolul 5. Analiza SWOT**

## **Capitolul 6. Strategia de dezvoltare propusă**

## **Capitolul 7. Implementarea, monitorizarea și evaluarea strategiei**

Anexa 1:

PRIMARIA COMUNEI PLOPU, JUDETUL PRAHOVA  
 Adresa: comuna Popu, sat Popu, str. Principala, nr.162.  
 Cod fiscal: 2844626

Anexa la) la proiectul de hotarare nr.8.006 / 18.11.2020  
 Anexa la) la H.C.L. nr.77 / 18.11.2020

Primar,  
 Adrian BĂLĂNESCU



**STAT DE FUNCTII**  
**AL PRIMARIEI COMUNEI PLOPU, JUDETUL PRAHOVA**

Nr. Crt.	Numele si prenumele/ vacant/ temporar vacant	Structura	Funcția de demnitate publica	Funcția publica generala/ specifica						Funcția contractuala							
				Inalt functionar public	De conducere	De executie	Clasa - nivel de studii	Gradul profesional	Nivelul de studii	De conducere	De executie	Clasa	Gradul profesional/ treapta profesionala	Nivelul de studii			
1.	BĂLĂNESCU Adrian		Primar														
2.	ALBU Vasile		Viceprimar														
3.	CRUNTEANU Sofia			Secretar general al comunei, responsabil gestinut curenta a resurselor umane (funcție publica specifica)				I	II	S							

	Ocupate	Vacante	Total
Funcția / număr de posturi	2	-	2
Nr. total de demnitari	-	-	-
Nr. total de inalti functionari publici	1	-	1
Nr. total de functii publice de conducere	13	1	14
Nr. total de functii publice de executie	1	-	1
Nr. total de functii contractuale de conducere	7	-	7
Nr. total de functii contractuale de executie	24	1	25
<b>Nr. total de posturi din cadrul primariei comunei Plopu, judetul Prahova</b>	<b>24</b>	<b>1</b>	<b>25</b>
<b>Nr. Total de posturi potrivit art III alin (2) din OUG nr.63/2010 pentru modificarea si completarea Legii nr.273/2006 privind finantele publice locale, precum si pentru stabilirea unor masuri financiare, cu modificarile si completari prin Legea nr.13/2011, cu modificarile si completarile ulterioare.</b>	<b>24</b>	<b>1</b>	<b>25</b>



Primar,

Adrian BALĂNESCU

Compartiment: Politie Locala										
16.	ENE Costel				Politist local	III	superior	M		
17.	FRUNZEANU Decebal - Daniel				Politist local	III	superior	M		
18.	NEAGU Marian - Bogdan				Politist local	III	principal	M		
Compartiment: Urbanism si Amenajarea Teritoriului										
19.	vacant				Inspector	I	asistent	S		
Compartiment: Achizitii publice si Servicii Comunitate de Utilitati Publice										
20.	BUCUR Aurelia				Consilier achizitii publice, (responsabil servicii comunitate de utilitati publice)	I	superior	S		
Compartiment: Administrarea Domeniului Public si Privat										
21.	SAVA Gheorghe								Muncitor calificat (masinist utilaj buldoexcavator) norma 1/2	treapta profesionala I
22.	DURBĂŢEA Vasile								Muncitor necalificat	treapta profesionala I
Cabinetul Primarului Comunei Plopu, Judetul Prahova										
23.	DINCA Dragoş - Valentin								Consilier (personal al primarului)	grad profesional IA
Compartiment: Personal de Intretinere si Conducator Auto										
24.	ANGHELINA Constanta								Guard	
25.	DOBRE Dan - Daniel								Şofer	treapta profesionala I

Primar,  
Adrian BĂLĂNESCU



Adrian Bănuș

2

4.	IORGA Ion																		Administrator public	S	
<b>Compartiment: Audit Public Intern</b>																					
5.	TURUȘ Adina - Roberta									Auditor	I	superior								S	
<b>Compartiment: Financiar – Contabil</b>																					
6.	CERNAT Rădița									Consilier (ehelului)	I	superior								S	
7.	ANDREI Maria									Consilier (venituri)	I	superior								S	
8.	CHIRIȚOIU Elena									Referent (agent fiscal)	III	asistent								M	
9.	GHEORGHE Alina - Florentina									Referent (salariare)	III	asistent								M	
<b>Compartiment: Asistența Socială și Autoritate Tutelara</b>																					
10.	CROITORU Adriana - Laura									Referent (asistență socială)	III	asistent								M	
<b>Compartiment: Registrul Agricol, Agricultură și Cadastru Comunitar</b>																					
11.	STOICA Constanta									Referent (agent agricol)	III	superior								M	
12.	PETRE Florin									Referent de specialitate (cadastru)	II	superior								SSD	
<b>Compartiment: Protecție Civilă, Protecție Socială, Protecția Mediului, P.S.I. – Prevenire și Stingerea Incendiilor și Cultura</b>																					
13.	PREDĂ Viorica - Mariana									Referent (bibliotecar, responsabil arhivă primăriei)										Referent profesional IA	M
14.	TOMA Ionel									Referent (cunin cultural)										Referent profesional IA	M
15.	PĂUN Nicoleta - Claudia									Inspector (protecție civilă)	I	asistent								S	

**ORGANIGRAMA**  
**APARATULUI DE SPECIALITATE AL PRIMARULUI COMUNEI PLOPU, JUDETUL PRAHOVA**

